



NATURALIZĀCIJAS PĀRVALDE

LATVIJAS REPUBLIKAS  
NATURALIZĀCIJAS PĀRVALDE

2006. GADA  
DARBA PĀRSKATS

RĪGA



## SATURS

|   |           |
|---|-----------|
| <b>PRIEKŠVĀRDS</b>  | <b>5</b>  |
| <b>1. PAMATINFORMĀCIJA</b>  | <b>6</b>  |
| 1.1. Iestādes juridiskais statuss   | 6         |
| 1.2. Politikas jomas un darbības virzieni   | 6         |
| 1.3. Pārvaldes struktūra  | 7         |
| 1.4. Pārvaldes darba organizācija   | 8         |
| 1.4.1. Stratēģiskās vadības grupa   | 8         |
| 1.4.2. Apelācijas komisija  | 10        |
| 1.4.3. Administratīvā komisija  | 10        |
| 1.4.4. Ētikas komisija  | 10        |
| <b>2. IESTĀDES DARBĪBAS REZULTĀTI</b>   | <b>11</b> |
| 2.1. Pārvaldes prioritātes 2006. gadā   | 11        |
| 2.1.1. Pasākumu plāna īstenošana valsts apdraudējumu risku novēršanai naturalizācijas procesā   | 11        |
| 2.1.2. Naturalizācijas pārbaūžu satura un procedūru pilnveidošana atbilstoši Eiropas Valodas prasmes pārbaudītāju asociācijas (ALTE) standartiem un sagatavošanās darbu veikšana 2007. gadā pārvaldē paredzētajam ALTE starptautiskajam auditam par šo standartu ievērošanu | 12        |
| 2.1.3. Sadarbība ar valsts institūcijām, visu līmeņu pašvaldībām un nevalstiskajām organizācijām, izskaidrojot sabiedrībai pilsonības iegūšanas un zaudēšanas procesu, kā arī izmaiņas tiesību aktos  | 12        |
| 2.2. Pārvaldes darbības normatīvā regulējuma pilnveidošana un politikas plānošanas dokumentu izstrādāšana   | 13        |
| 2.3. Rezultatīvo rādītāju izpilde   | 13        |
| 2.4. Latvijas pilsonības iegūšanas procesa nodrošināšana  | 15        |
| 2.4.1. Situācijas raksturojums  | 15        |
| 2.4.2. Naturalizācija   | 17        |
| 2.4.2.1. Pretendentu demogrāfiskais raksturojums  | 17        |
| 2.4.2.2. Valodas prasmes un zināšanu pārbaudes  | 18        |
| 2.4.2.3. Izbeigtās naturalizācijas lietas un naturalizācijas atteikumi  | 19        |
| 2.4.3. Latvijas pilsoņa statusa reģistrēšana.   | 20        |
| 2.4.4. Pēc 1991. gada 21. augusta Latvijā dzimuša bezvalstnieku vai nepilsoņu bērna atzīšana par Latvijas pilsoni   | 21        |
| 2.5. Latvijas pilsonības zaudēšanas procesa nodrošināšana   | 21        |
| 2.5.1. Atteikšanās no Latvijas pilsonības   | 22        |
| 2.5.2. Latvijas pilsonības atņemšana  | 22        |
| 2.6. Iekšējā kontrole un pilsonības iegūšanas un zaudēšanas procesa kvalitātes nodrošināšana  | 23        |
| <b>3. BUDŽETA INFORMĀCIJA</b>   | <b>25</b> |
| 3.1. Valsts pamatbudžeta līdzekļu izlietojums   | 25        |
| 3.2. Dāvinājumu līdzekļu piesaiste un izlietojums   | 29        |
| <b>4. PERSONĀLS</b>   | <b>31</b> |
| 4.1. Personāla mainība  | 31        |
| 4.2. Personāla kvalifikācijas raksturojums  | 33        |
| 4.3. Ierēdņu darbības un tās rezultātu novērtēšana  | 34        |
| 4.4. Iekšējās komunikācijas nodrošināšana   | 35        |
| <b>5. KOMUNIKĀCIJA AR SABIEDRĪBU</b>  | <b>36</b> |
| 5.1. Sabiedrības informēšana  | 36        |

|   |           |
|---|-----------|
| <b>5.2. Sadarbība ar masu saziņas līdzekļiem</b>      | <b>37</b> |
| <b>5.3. Sadarbība ar valsts institūcijām</b>          | <b>38</b> |
| <b>5.4. Sadarbība ar pašvaldībām</b>                  | <b>39</b> |
| <b>5.5. Sadarbība ar izglītības iestādēm</b>          | <b>41</b> |
| <b>5.6. Sadarbība ar nevalstiskajām organizācijām</b> | <b>42</b> |
| <b>5.7. Sadarbība ar darba devējiem</b>               | <b>43</b> |
| <b>5.8. Aptaujas</b>                                  | <b>43</b> |
| <b>6. STARPTAUTISKĀ SADARBĪBA</b>                     | <b>46</b> |
| <b>7. PRIORITĀTES 2007. GADAM</b>                     | <b>48</b> |
| <b>PIELIKUMI</b>                                      | <b>49</b> |

## PRIEKŠVārds

Godājamais LR Naturalizācijas pārvaldes  
2006.gada darba pārskata lasītāj!

Gada pārskats informē katru, kurš ar to  
iepazīsies, ar 2006.gada Naturalizācijas  
pārvaldes paveikto, iestādes darbības  
rezultātiem, komunikāciju ar sabiedrību,  
starptautisko sadarbību un citiem pārvaldes  
darbības aspektiem.

Pārskata perioda gads iezīmējās ar intensīvu  
darbu pilsonības iegūšanas jomā, bet īpaši daudz  
tika strādāts pie pasākumu plāna izstrādāšanas  
un īstenošanas valsts apdraudējuma risku novēršanai naturalizācijas procesā.

Jauns izaicinājums 2006.gadā bija naturalizācijas pārbaudīto saturu un procedūru pilnveidošana  
atbilstoši Eiropas Valodas prasmes pārbaudītāju asociācijas (ALTE) standartiem un sagatavošanās  
darbu veikšana 2007.gadā pārvaldē paredzētajam ALTE starptautiskajam auditam par šo standartu  
ievērošanu.

Priecē tas, ka, pateicoties Tieslietu ministrijas atbalstam, pozitīvi ir sākts risināt administratīvās  
kapacitātes jautājumu, kas, salīdzinot ar iepriekšējo gadu, kaut nedaudz ir samazinājis to personu  
skaitu, kuri pārkast periodā ir izbeiguši valsts civildienesta attiecības ar pārvaldi. Šai sakarībā  
tomēr satrauc fakts, ka valsts pārvaldē vēl arvien nav konkurētspējīga atalgojuma, par ko liecina  
tas, ka iestādei gada laikā bija jāizsludina 47 konkursi uz vakantajiem amatiem, uz kuriem tika  
saņemti tikai 78 pieteikumi.

Arī 2006.gadā, tāpat kā visā pārvaldes darbības laikā, līdztekus pilsonības iegūšanas un  
zaudēšanas procesa nodrošināšanai iestāde veic informatīvo darbu, nodrošinot sabiedrības  
informēšanu ar pilsonību, tās iegūšanu un zaudēšanu saistītajos jautājumos.

Sirsnīgi vēlos pateikties visiem mūsu sadarbības partneriem – ministrijām, nevalstiskajām  
organizācijām, visu līmeņu pašvaldību vadītājiem, masu saziņas līdzekļiem, kā arī ārvalstu  
vēstniecībām un starptautiskajām organizācijām par palīdzību, padomu un izpratni mūsu kopīgajā,  
ļoti atbildīgajā darbā.

Īpaši silts paldies visiem pārvaldes darbiniekiem, kuri augstu tur darba tikumu un atbildīgi strādā,  
pildot likumus, bet vienmēr prātā patur arī mūsu darba morālo, sabiedrību vienojošo sūtību.  
Pilnībā pievienojos Latvijas Republikas Valsts prezidentes Vairas Vīķes – Freibergas teiktajam  
Valsts svētkos pie Brīvības pieminekļa 2006.gada 18. novembrī: „Brīva valsts ir pilsoņu kopība,  
kur katram tās loceklim ir savas tiesības un savi pienākumi, bet kur visi ir savstarpēji saistīti ar  
neskaitāmām savstarpēju iespaidu saitēm. Valsts uzplaukums nekad nevar būt viena cilvēka,  
vienas partijas, viena grupējuma, vai pat vienas tautības projekts. Visiem tajā ir jāpiedalās, katram  
ar savām spējām un savā atbildības lokā. Jautājums tāpat mums katram – vai esmu darījis visu, ko  
spēju, kā sevis, tā Latvijas labā?”.



**Eizēnija Aldermane**  
Naturalizācijas pārvaldes priekšniece

## 1. PAMATINFORMĀCIJA

### 1.1. Iestādes juridiskais statuss

Naturalizācijas pārvalde (turpmāk – pārvalde) ir tieslietu ministra pārraudzībā esoša tiešās pārvaldes iestāde, kas īsteno valsts politiku Latvijas pilsonības jomā, kā arī savas kompetences ietvaros koordinē sabiedrības integrācijas procesu Latvijā. Pārvalde dibināta 1994. gada 18. oktobrī, bet darbs ar Latvijas pilsonības pretendentiem uzsākts 1995. gada 1. februārī, kad valstī sākās naturalizācijas process.

Pārskata periodā pārvaldes darbību reglamentēja šādi normatīvie akti:

- Pilsonības likums;
- Valsts pārvaldes iekārtas likums;
- Ministru kabineta (turpmāk – MK) 2005. gada 22. februāra noteikumi Nr. 137 „Naturalizācijas pārvaldes nolikums”;
- MK 1999. gada 2. februāra noteikumi Nr. 32 „Kārtība, kādā tiek iesniegts un izskatīts iesniegums par bērna atzīšanu par Latvijas pilsoni”;
- MK 1999. gada 2. februāra noteikumi Nr. 33 „Noteikumi par latviešu valodas prasmes un Latvijas Republikas Satversmes pamatnoteikumu, valsts himnas teksta un Latvijas vēstures zināšanu pārbaudi personām, kuras vēlas iegūt Latvijas pilsonību naturalizācijas kārtībā”;
- MK 1999. gada 2. februāra noteikumi Nr. 34 „Naturalizācijas iesniegumu pieņemšanas un izskatīšanas kārtība”;
- MK 2000. gada 28. novembra noteikumi Nr. 410 „Noteikumi par valsts nodevu par atteikšanās no Latvijas pilsonības un pilsonības atjaunošanas dokumentēšanu”;
- MK 2001. gada 9. janvāra noteikumi Nr. 13 „Latvijas pilsonības zaudēšanas un atjaunošanas dokumentēšanas kārtība”;
- MK 2001. gada 5. jūnija noteikumi Nr. 234 „Noteikumi par valsts nodevas apmēru naturalizācijas iesnieguma iesniegšanai”;
- MK 2005. gada 19. jūlija noteikumi Nr. 526 „Noteikumi par Naturalizācijas pārvaldes maksas pakalpojumu cenrādi”;
- Naturalizācijas pārvaldes reglaments.

### 1.2. Politikas jomas un darbības virzieni

Pārvaldes darbības mērķus un galvenos uzdevumus nosaka MK 2005. gada 22. februāra noteikumi Nr. 137 „Naturalizācijas pārvaldes nolikums”.

**Pārvaldes darbības mērķis ir** kvalitatīva pilsonības jautājumu risināšana un Latvijas pilsonības prestiža paaugstināšana.

**Pārvaldes galvenie uzdevumi:**

- pieņemt un izskatīt personu iesniegumus par uzņemšanu Latvijas pilsonībā naturalizācijas kārtībā, LR pilsoņa statusa reģistrāciju, pēc 21.08.1991. nepilsoņu vai bezvalstnieku ģimenē dzimušu bērnu atzīšanu par Latvijas pilsoņiem un Latvijas pilsonības atjaunošanu;
- nodrošināt Pilsonības likumā noteikto pārbaūžu sagatavošanu un norisi personām, kuras pretendē uz Latvijas pilsonību;
- izskatīt iesniegumus par atteikšanos no Latvijas pilsonības, pārbaudes lietas par Latvijas pilsonības atņemšanu un pieņemt lēmumu izbeigt pārbaudes lietu vai celt prasību tiesā par Latvijas pilsonības atņemšanu;
- koordinēt sabiedrības integrācijas procesu savas kompetences ietvaros.

### 1.3. Pārvaldes struktūra

Pārvaldes organizatorisko struktūru veido daļas, reģionālās nodaļas un to filiāles. Pārvaldes reģionālās nodaļas un filiāles izveidotas, balstoties uz nepilsoņu skaitu katrā administratīvajā teritorijā un vadoties no to ģeogrāfiskā izvietojuma. Tās veic sākotnējo darbu ar pilsonības pretendentiem un procesa nobeigumā nodrošina MK rīkojuma izrakstu par uzņemšanu Latvijas pilsonībā izsniegšanu. Pilsonības likumā noteiktās pārbaudes nodrošina Metodikas un eksaminācijas centrs Rīgā un četri Eksaminācijas sektori reģionos.

Pārvaldes Pilsonības lietu daļa izskata pilsonības pretendentu lietas un sagatavo MK rīkojuma projektus par uzņemšanu Latvijas pilsonībā, kā arī pārvaldes lēmumu projektus par pilsoņa statusa reģistrēšanu un bērna atzīšanu par Latvijas pilsoni. Pilsonības lietu daļa izskata personu iesniegumus un sagatavo lēmumu projektus par Latvijas pilsonības zaudēšanu sakarā ar atteikšanos no tās.

Darbu ar sabiedrības integrācijas jautājumiem veic pārvaldes Informācijas centri, reģionālās nodaļas un to filiāles.

Pārvaldes vadība un pārējās centrālā aparāta struktūrvienības veic uzdevumus, kas saistīti ar iestādes vispārējo vadību, kā arī juridisko, finansiālo, saimniecisko, informatīvo u.c. nodrošinājumu.

2006. gada 1. janvārī Pārvaldes centrālajā aparātā bija 10 struktūrvienības, tiešo darbu ar pretendentiem veica deviņas reģionālās nodaļas un to 13 filiāles.

Lai optimizētu pārvaldes kompetencē esošo uzdevumu izpildi ar tās personālu un finanšu resursiem, pārskata periodā pārvalde veica strukturālas izmaiņas (sk. 1. shēmu):

- ar 2006. gada 2. janvāri samazināta Saldus reģionālās nodaļas darbības teritorija, no tās izslēdzot Tukuma rajonu, un paplašināta Jelgavas reģionālās nodaļas darbības teritorija, tajā iekļaujot Tukuma rajonu. Attiecīgi Saldus reģionālās nodaļas Tukuma filiāle tika pārveidota par Jelgavas reģionālās nodaļas Tukuma filiāli;
- ar 2006. gada 1. februāri likvidēta Valmieras reģionālā nodaļa, to pārveidojot par Rīgas Vidzemes un Latgales reģionālās nodaļas Valmieras filiāli. Attiecīgi paplašināta Rīgas Vidzemes un Latgales reģionālās nodaļas darbības teritorija, tajā iekļaujot Valmieras filiāli, kas ietver Cēsu, Limbažu, Valkas un Valmieras rajonus;
- ar 2006. gada 1. jūliju likvidēts Saldus reģionālās nodaļas Eksaminācijas sektors;
- ar 2006. gada 1. jūliju izveidots Liepājas reģionālās nodaļas Eksaminācijas sektors.

## 1.4. Pārvaldes darba organizācija

Pārvaldes darba organizācija noteikta pārvaldes reglamentā un amatpersonu amata aprakstos.

Pārvaldē darbojas Stratēģiskās vadības grupa un ģipāšas komisijas, kas izveidotas, lai savas kompetences ietvaros pieņemtu lēmumus, kas saistīti ar pārvaldes tiešo funkciju izpildi, pārvaldes darba optimizēšanu un rastu risinājumus problēmsituācijās.

### 1.4.1. Stratēģiskās vadības grupa

Pārvaldes stratēģiskās vadības grupa ir izveidota 1999. gadā, lai kompleksi analizētu un prognozētu pārvaldei noteikto uzdevumu izpildi, veidotu un koordinētu iestādes darbības stratēģiju un taktiku, nodrošinot ar to saistīto dokumentu operatīvu izstrādāšanu, aprobēšanu un ieviešanu, risinātu ar Latvijas pilsonības iegūšanas un zaudēšanas optimizēšanu saistītos jautājumus, lai turpinātu pilnveidot sadarbību ar Latvijas un ārvalstu institūcijām un koordinētu pārvaldes rīcību to programmu un projektu īstenošanā, kas saistīti ar pārvaldes darbību.

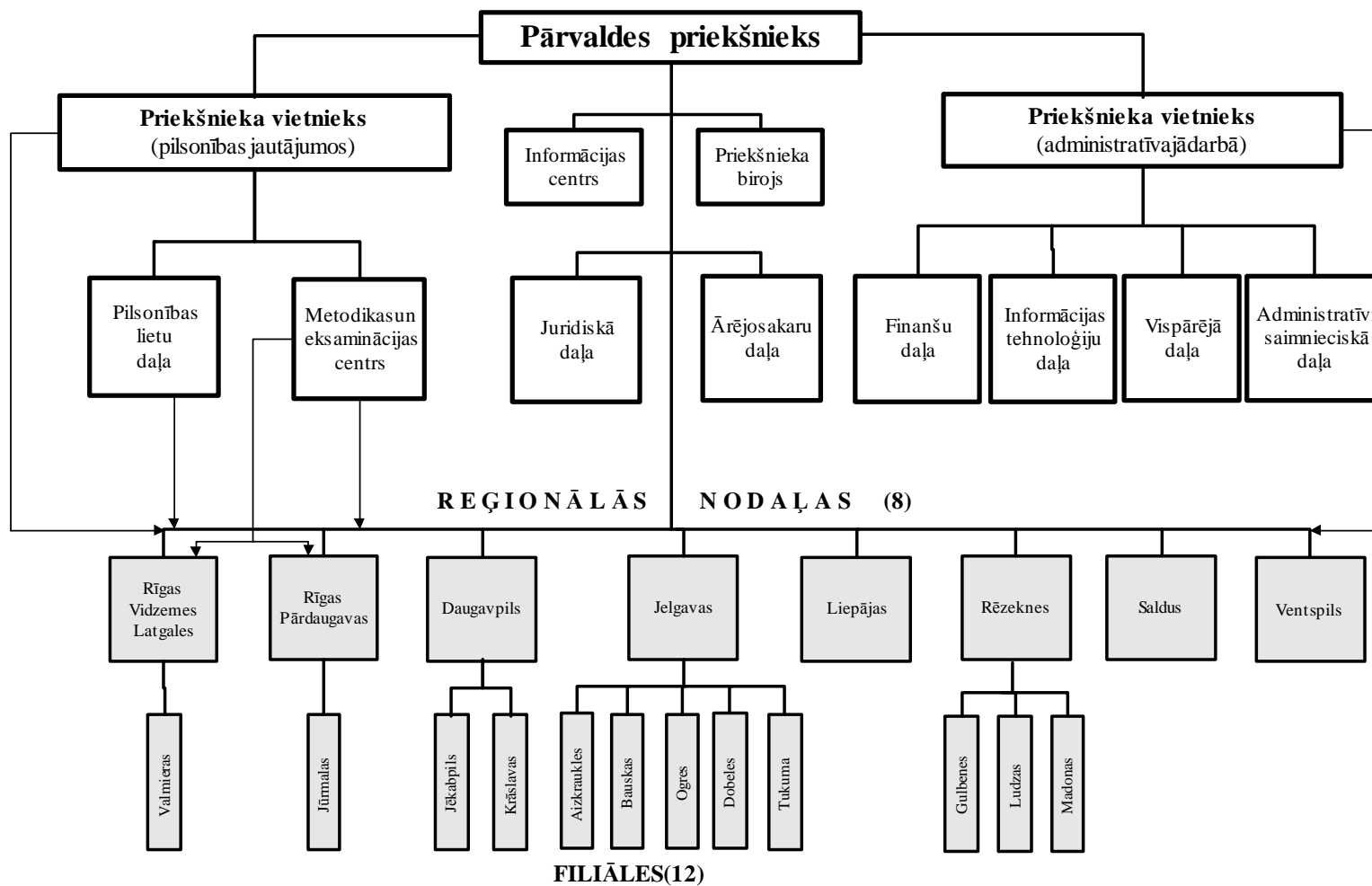
2006. gadā notikušas 47 stratēģiskās vadības grupas sanāksmes, kurās skatīti jautājumi, attiecībā uz kuriem bija nepieciešams pārvaldes vadības lēmums un rīcība.

Svarīgākie lēmumi, ko stratēģiskās vadības grupa pieņēmusi 2006. gadā, hronoloģiskā secībā ir par

- pārvaldes 2006. gada darba plānu,
- priekšlikumiem Tieslietu ministrijas darbības stratēģijas 2007. - 2009. gadam projektam,
- iekļaujamajiem uzdevumiem Tieslietu ministrijas darba plānā stratēģisko darbības virzienu īstenošanai 2007. gadā,
- pārvaldes korupcijas novēršanas programmas 2006. - 2007. gadam un pretkorupcijas pasākumu plāna apstiprināšanu,
- pāreju uz naturalizācijas iesniegumu pieņemšanu Pilsonības iegūšanas un zaudēšanas informatīvās sistēmas datu bāzē,
- uzticības tālruņa darbības uzsākšanu,
- pārvaldes uzņemšanos organizēt Eiropas Valodas prasmes pārbaudītāju asociācijas starptautisko konferenci Rīgā 2010. gadā,
- rīcības plāna izstrādāšanu informatīvajā ziņojumā „Par valsts apdraudējumu risku analīzi naturalizācijas procesā un veicamajiem pasākumiem to novēršanai” iekļauto pasākumu īstenošanai,
- normatīvā akta projekta izstrādāšanu, lai noteiktu vienotu Pilsonības likumā paredzētās latviešu valodas prasmes un zināšanu pārbaudes kārtību personām, kuras vēlas iegūt Latvijas pilsonību naturalizācijas kārtībā, kā arī bērniem, kuriem ir tiesības tikt atzītiem par Latvijas pilsoņiem saskaņā ar Pilsonības likuma 3<sup>1</sup>. panta trešo daļu,
- projekta „Pilsonība – mana atbildība, tiesības un iespēja” izstrādāšanu iesniegšanai Latvijas Sabiedrības integrācijas fondā (projekta ietvaros paredzēta sabiedrības integrācijas pasākumu īstenošana, informatīvo materiālu izdošana, skolēnu konkursa rīkošana),
- pārvaldes pievienošanos Eiropas migrācijas tīklam,
- pārvaldes strukturālajām izmaiņām u.c.



**Naturalizācijas pārvaldes struktūra**  
(uz 31.12.2006.)



#### **1.4.2. Apelācijas komisija**

Pārvaldes Apelācijas komisijas darbības mērķis ir izskatīt apstrīdēto pārvaldes latviešu valodas prasmes, Latvijas Republikas Satversmes pamatnoteikumu, valsts himnas teksta un Latvijas vēstures zināšanu pārbaudes komisiju lēmumus un iesniegt ieteikumus pārvaldes priekšniekam tālākai rīcībai.

2006. gadā tika saņemti četru pilsonības pretendentu apelācijas iesniegumi, no kuriem vienā gadījumā prasība apmierināta, bet pārējos trijos - noraidīta.

Kopš savas darbības uzsākšanas 1995. gadā Apelācijas komisija ir izskatījusi 30 apelācijas sūdzības, no kurām 12 gadījumos prasība ir apmierināta, 18 gadījumos – noraidīta.

#### **1.4.3. Administratīvā komisija**

Administratīvās komisijas darbības mērķis ir iesniegumu izvērtēšana par pārvaldes amatpersonu iespējamo prettiesisko darbību.

Pārskata periodā tika ierosināta disciplinārieta pret vienu pārvaldes amatpersonu. Pamatojoties uz izmeklēšanas rezultātiem, amatpersonai uzlikts disciplinārsods – piezīme.

#### **1.4.4. Ētikas komisija**

Katram pārvaldē strādājošajam ir tiesības vērsties iestādes Ētikas komisijā, ja nodarbināto savstarpējās attiecībās ir bijusi diskriminējoša vai aizvainojoša attieksme.

Pārskata periodā komisija nav saņēmusi iesniegumus par amatpersonu rīcību.

#### **1.4.5. Darba grupas**

Lai risinātu aktuālus problēmjaucējumus un sagatavotu priekšlikumus stratēģiskiem dokumentiem, pārskata periodā pārvaldē tika izveidotas un darbojās vairākas darba grupas:

- Pārvaldes vidējā termiņa darbības stratēģijas izstrādāšanai 2007. – 2010.gadam;
- Konceptijas izstrādāšanai par Latvijas Pilsoņa dienas kā atzīmējamas dienas ieviešanu;
- Informatīvā ziņojuma sagatavošanai par Eiropas Padomes 1997.gada 6.novembra Konvencijas par pilsonību ratificēšanu;
- Informatīvā ziņojuma sagatavošanai par rīcību pilsoniskās apziņas stiprināšanai un sabiedrības izglītošanai par pilsonības jautājumiem;
- Eiropas Valodas Testētāju Asociācijas audita procesa sagatavošanai;
- Pilsonības iegūšanas un zaudēšanas automatizētās sistēmas sadaļas „Naturalizācija” ieviešanas procesa koordinācijai un kontrolei;
- MK 30.05.2006. sēdes protokollēmuma „Par valsts apdraudējuma risku analīzi un veicamajiem pasākumiem to novēršanai” pasākumu, kas saistīti ar budžeta grozījumu rezultātā papildus piešķirtā un pārējā finansējuma apgūšanu, izpildei;
- Priekšlikumu izstrādāšanai Naturalizācijas pārvaldes darba optimizēšanai. Darba grupa uzsāka izstrādāt priekšlikumus par iestādes struktūru, administratīvo kapacitāti, cilvēkresursu attīstību un sociālo aizsardzību, tehniskās infrastruktūras attīstību, sadarbības problēmām ar ārvalstīm saistībā ar informācijas iegūšanu par personu pilsonību, Informatīvo ziņojumu par Eiropas Padomes 1997.gada 6.novembra Konvencijas par pilsonību ratificēšanu, Pilsonības likumā noteikto prasmju un zināšanu pārbaūžu procesa optimizēšanu, sabiedrības informēšanu un Pilsoņa dienu.

## 2. IESTĀDES DARBĪBAS REZULTĀTI

### 2.1. Pārvaldes prioritātes 2006. gadā

Pārvaldes prioritātes noteiktas, balstoties uz Tieslietu ministrijas darba plānu un pārvaldes darbības mērķiem. Pārskata periodam tās bija:

1. pasākumu plāna izstrādāšana un īstenošana valsts apdraudējumu risku novēršanai naturalizācijas procesā;
2. naturalizācijas pārbauzu saturs un procedūru pilnveidošana atbilstoši Eiropas Valodas prasmes pārbaudītāju asociācijas (ALTE) standartiem un sagatavošanās darbu veikšana 2007. gadā pārvaldē paredzētajam ALTE starptautiskajam auditam par šo standartu ievērošanu;
3. sadarbība ar valsts institūcijām, visu līmeņu pašvaldībām un nevalstiskajām organizācijām, izskaidrojot sabiedrībai pilsonības iegūšanas un zaudēšanas procesu, kā arī izmaiņas tiesību aktos.

#### 2.1.1. Pasākumu plāna izstrādāšana un īstenošana valsts apdraudējuma risku novēršanai naturalizācijas procesā

2006. gada 30. maijā MK sēdē tika izskatīts informatīvais ziņojums „Par valsts apdraudējumu risku analīzi naturalizācijas procesā un veicamajiem pasākumiem to novēršanai”, ko Pārvalde izstrādāja 2005. gadā.

Saskaņā ar MK 2006. gada 30. maija sēdes protokollēmumu pārvaldei no Finanšu ministrijas valsts budžeta apakšprogrammas „Līdzekļi neparedzētiem gadījumiem” tika piešķirti 26 671 LVL neatliekamo pasākumu izpildei valsts apdraudējumu risku novēršanai naturalizācijas procesā, kā rezultātā:

- Uzstādītas pilsonības pretendentu pārbauzu norises videonovērošanas sistēmas pastāvīgajās pārbauzu vietās Rīgā, Daugavpilī, Jelgavā, Rēzeknē, Liepājā un Ventspilī (šajās administratīvajās teritorijās dzīvo 84% no Latvijas nepilsoņu skaita). No 2006. gada 2. oktobra pārvaldes pastāvīgajās pārbauzu vietās tiek nodrošināta visu pilsonības pretendentu pārbauzu norises videonovērošana, datu ieraksts un to pārbaude. Iegūtie videomateriāli ļauj efektīvāk kontrolēt un analizēt pārbauzu procesa norisi;
- Ieviesta pārbauzu materiālu centralizētas sagatavošanas kārtība un nodrošināta materiālu regulāra nogādāšana Daugavpils, Jelgavas, Liepājas un Rēzeknes reģionālajām eksaminācijas komisijām.

Izstrādāta “*Pilsonības likumā noteikto latviešu valodas prasmes un zināšanu pārbauzu materiālu sagatavošanas, glabāšanas, izsniegšanas, saņemšanas, izmantošanas un slepenības nodrošināšanas kārtība*”, kā arī uzsākta tās aprobācija. Kārtība paredz pārbauzu materiālu centralizētu komplektēšanu Rīgas Metodikas un eksaminācijas centrā (MEC), fasēšanu perforētās aploksnēs, glabāšanu, izsniegšanu, saņemšanu, izmantošanu un slepenības nodrošināšanas kārtību Rīgas MEC un reģionālajās nodaļās, kur ir Eksaminācijas sektori.

Kārtība izslēdz iespēju iepazīties ar pārbauzu materiāliem pirms pārbaudes;

- Nodrošināta pastāvīga un regulāra eksaminācijas komisiju rotācija ar mērķi mazināt iespēju pilsonības pretendentiem uzzināt pārbauzu komisijas sastāvu un tādējādi kontaktēties ar komisijas amatpersonām pirms pārbaudes. Jaunās kārtības ieviešanas rezultātā Rīgas MEC pārbaudes komisijas rotācijas kārtībā veic darbu ne tikai Rīgā, bet arī vēl septiņās rajona līmeņa administratīvajās teritorijās, kurās dzīvo 67% no kopējā Latvijas nepilsoņu skaita. Pastāvīgas un regulāras pārbauzu komisiju rotācijas ietvaros Rīgas MEC ir veicis izbraukuma pārbaudes Aizkraukles, Cēsu, Limbažu, Ogres, Tukuma, Valkas un Valmieras filiālēs.

Pamatojoties uz MK 2006. gada 30. maija sēdes protokolu Nr. 30 ar likumu „Grozījumi likumā „Par valsts budžetu 2006. gadam”” pārvaldei tika piešķirti 64 291 LVL pārējo informatīvajā ziņojumā noteikto pasākumu īstenošanai, kā rezultātā:

- Izveidota Iekšējā audita daļa. Izstrādāti Iekšējā audita daļas darbību reglamentējošie iekšējie normatīvie akti, ar nepieciešamo biroja tehniku un pārējo inventāru aprīkotas darba vietas, izsludināts konkurss uz daļas vadītāja ierēdņa un vecākā referenta ierēdņa amatam;
- Nodrošināta gatavība pilsonības pretendenta latviešu valodas runas prasmes un Latvijas Republikas Satversmes pamatnoteikumu, valsts himnas teksta un Latvijas vēstures zināšanu mutvārdu pārbaudes ierakstīšanas audiokasetē ieviešanai ar 2007. gada 2. janvāri, lai nodrošinātu iespēju pēc notikušajām pārbaudēm izvērtēt katra pilsonības pretendenta runas prasmes vērtējumu un pārbaudes komisiju darbu;
- Paaugstināta administratīvā kapacitāte 2006. gada pēdējos trīs mēnešos. Ar piešķirto papildus finansējumu atalgojumiem, valsts obligātās sociālās apdrošināšanas obligātajām iemaksām pārvaldē minimālā līmenī izpildīts „Konceptijas par vienoto darba samaksas sistēmu valsts sektorā nodarbinātajiem” ieviešanas pirmais solis – darba samaksas izlīdzināšana.

Informatīvā ziņojuma izpildes ietvaros īstenoti arī pasākumi saistībā ar apdraudējuma risku novēršanu, kuri tika realizēti bez papildus valsts budžeta finansējuma piesaistīšanas:

- Sadarbībā ar sabiedriskās politikas centru „Providus” un Lielbritānijas vēstniecību Latvijā tika īstenots projekts „Izvērtējam. Pilnveidojam. Turpinām labāk”, kura mērķis bija izvērtēt korupcijas riskus pilsonības iegūšanas procesā un izstrādāt priekšlikumus to mazināšanai (sk. 2.6. nodaļu);
- Informatīvajā ziņojumā iekļautie pasākumi risku novēršanai tika iekļauti pārvaldes pretkorupcijas programmā 2006. - 2007. gadam, kas izstrādāta, izvērtējot korupcijas riskus pilsonības iegūšanas un zaudēšanas procesā.

### **2.1.2. Naturalizācijas pārbauzu satura un procedūru pilnveidošana atbilstoši Eiropas Valodas prasmes pārbaudītāju asociācijas (ALTE) standartiem un sagatavošanās darbu veikšana 2007. gadā pārvaldē paredzētajam ALTE starptautiskajam auditam par šo standartu ievērošanu**

Pārvaldē 2006. gadā tika uzsākts sagatavošanās darbs ALTE auditam, kura mērķis ir veicināt institūciju, kuras nodarbojas ar valodas prasmes pārbaudes jautājumiem, darba pilnveidošanu, kā arī uzraudzīt, lai tiktu ievēroti ALTE izvirzītie kvalitātes standarti. Pārvaldē tika izveidota darba grupa, lai sagatavotu informatīvo ziņojumu par audita jautājumiem, kā arī *ALTE metodikas pamatprincipu eksāmenu kontrolsarakstus*, kuros jāsniedz informācija par eksāmenu saturu, norisi, eksaminētājiem, eksaminējamajiem, testu analīzi un latviešu valodas prasmes pārbaudes rezultātu analīzi. ALTE auditors Latvijā ieradīsies 2007. gada septembrī, bet līdz tam notiks ALTE auditora un pārvaldes amatpersonu pārrunas un apmaiņa ar informāciju.

### **2.1.3. Sadarbība ar valsts institūcijām, visu līmeņu pašvaldībām un nevalstiskajām organizācijām, izskaidrojot sabiedrībai pilsonības iegūšanas un zaudēšanas procesu, kā arī izmaiņas normatīvajos aktos**

Kopš pārvaldes darbības sākuma viens no tās galvenajiem uzdevumiem ir sabiedrības informēšana pilsonības jautājumos. Šī darba veikšanā pārvalde aktīvi sadarbojas ar pašvaldībām (sk. 5.4. nodaļu), izglītības iestādēm (sk. 5.5. nodaļu) un nevalstisko sektoru (sk. 5.6. nodaļu).

## 2.2. Pārvaldes darbības normatīvā regulējuma pilnveidošana un politikas plānošanas dokumentu izstrādāšana

2006. gadā, nodrošinot pārvaldes darbības normatīvā regulējuma pilnveidošanu, tika izstrādāti un MK pieņemti šādi normatīvie akti:

- MK 2006. gada 8. augusta noteikumi Nr. 653 "Grozījumi Ministru kabineta 1999. gada 2. februāra noteikumos Nr. 33 „Noteikumi par latviešu valodas prasmes un Latvijas Republikas Satversmes pamatnoteikumu, valsts himnas teksta un Latvijas vēstures zināšanu pārbaudi personām, kuras vēlas iegūt Latvijas pilsonību naturalizācijas kārtībā”".  
Noteikumi nosaka ilgāku termiņu Pilsonības likumā noteiktās valsts valodas prasmes un zināšanu pārbaudes atkārtotai kārtošanai, pretendenta mutiskās atbildes ierakstīšanu audiokasetē, kā arī augstākas prasības attiecībā uz valsts valodas prasmes vērtējumu personām, kuru valodas prasme pārbaudīta centralizētajā latviešu valodas un literatūras eksāmenā pamatizglītības vai vidējās izglītības iestādē.
- MK 2006. gada 8. augusta noteikumi Nr. 652 „Grozījumi Ministru kabineta 1999. gada 2. februāra noteikumos Nr. 34 “Naturalizācijas iesniegumu pieņemšanas un izskatīšanas kārtībā”".  
Noteikumi nosaka naturalizācijas iesnieguma izskatīšanas izbeigšanu, ja pilsonības pretendents trīs reizes nenokārto Pilsonības likumā noteikto valsts valodas prasmes vai zināšanu pārbaudi vai ja pretendents bez attaisnojoša iemesla neierodas uz Pilsonības likumā noteikto valsts valodas prasmes vai zināšanu pārbaudi.

Pārskata periodā uzsākta divu normatīvo aktu projektu izstrādāšana:

- MK noteikumu projekts „Noteikumi par Pilsonības likumā noteikto latviešu valodas prasmes un Latvijas Republikas Satversmes pamatnoteikumu, valsts himnas teksta un Latvijas vēstures zināšanu pārbaudi", lai noteiktu vienotu Pilsonības likumā paredzētās latviešu valodas prasmes un zināšanu pārbaudes kārtību personām, kuras vēlas iegūt Latvijas pilsonību naturalizācijas kārtībā, kā arī bērniem, kuriem ir tiesības tikt atzītiem par Latvijas pilsoņiem saskaņā ar Pilsonības likuma 3<sup>1</sup>. panta trešo daļu.
- MK noteikumu projekts „Grozījumi Ministru kabineta 1999. gada 2. februāra noteikumos Nr. 32 „Kārtība, kādā tiek izsniegts un izskatīts iesniegums par bērna atzīšanu par Latvijas pilsoni" saistībā ar iepriekšminēto MK noteikumu projektu „Noteikumi par Pilsonības likumā noteikto latviešu valodas prasmes un Latvijas Republikas Satversmes pamatnoteikumu, valsts himnas teksta un Latvijas vēstures zināšanu pārbaudi”.

2006. gadā tika sagatavots informatīvais ziņojums Tieslietu ministrijai par *Eiropas Padomes 1997. gada 6. novembra Konvencijas par pilsonību* ratificēšanu, lai nodrošinātu informācijas apkopojumu un situācijas analīzi Latvijā par pilsonības, daudzvalstu pilsonības un bezvalstniecības jautājumiem *Eiropas Padomes 1997. gada 6. novembra Konvencijas par pilsonību* kontekstā. Informatīvais ziņojums ministrijā iesniegts 2006. gada 15. decembrī.

Pārskata periodā tika uzsākts darbs pie pārvaldes darbības stratēģijas 2007. – 2009. gadam projekta izstrādāšanas.

## 2.3. Rezultatīvo rādītāju izpilde

Pārvaldes darba galvenie rezultatīvie rādītāji, kas raksturo iestādes darbu pilsonības iegūšanas un zaudēšanas jomās, atspoguļoti 1. tabulā.

## Pārvaldes rezultatīvie rādītāji 2006. gadā

| Nr. p. k. | Rādītājs   | Plāns  | Izpilde |
|-----------|--|--------|---------|
| 1.        | Pilsonības pretendentu iesniegumu skaits,                                | 19 900 | 13 076  |
|           | t.sk., naturalizācija  | 18 000 | 10 581  |
|           | reģistrācija   | 900    | 921     |
|           | pēc 21.08.1991. dzimušie nepilsoņu bērni                                 | 1 000  | 1 574   |
| 2.        | Pilsonībā uzņemto personu skaits,  | 19 900 | 18 964  |
|           | t.sk., naturalizācijas kārtībā   | 18 000 | 16 439  |
|           | reģistrācijas kārtībā  | 900    | 952     |
|           | pēc 21.08.1991. dzimušie nepilsoņu bērni                                 | 1 000  | 1 573   |
| 3.        | Latviešu valodas prasmes pārbaudes (pretendentu grupu skaits)            | 1 350  | 1 202   |
| 4.        | Pilsonības likumā noteikto zināšanu pārbaudes (pretendentu grupu skaits) | 1 250  | 1 205   |
| 5.        | Pilsonības atņemšanas prasību pieteikumi tiesā                           | 120    | 136     |

Pārskata periodā sakarā ar nepilsoņu aktivitātes samazināšanos pilsonības iegūšanā nav izpildīti plānotie rezultatīvie rādītāji, kas saistīti ar naturalizāciju. Tas ietekmēja arī rādītāju „Latviešu valodas prasmes pārbaudes grupas” un „Pilsonības likumā noteikto zināšanu pārbaudes pretendentu grupas” izpildes gaitu.

Iemesli minēto rādītāju neizpildei ir vairāki:

- Palielinātā nepilsoņu aktivitāte Latvijas pilsonības iegūšanā pēc mūsu valsts iestāšanās Eiropas Savienībā - 2004. un 2005. gadā iesniedza iesniegumus un ieguva pilsonību Latvijai neraksturīgi liels personu skaits (t.i., vairāk nekā divas reizes intensīvāk kā pirms Latvijas iestāšanās Eiropas Savienībā). Pārvaldes rīcībā esošie fakti liecina, ka atlikušajai nepilsoņu daļai ir vājākas latviešu valodas zināšanas (2006. gadā latviešu valodas prasmes pārbaudi nokārtoja tikai 56% no uz pārbaudēm norīkotajiem pretendentiem), kas ir galvenais šķērslis lēmuma pieņemšanai par naturalizācijas uzsākšanu.
- Jau 2006.gadā sabiedrība tika informēta par Eiropas Savienības lēmumu par bezvīzu režīma piemērošanu ES dalībvalstīs arī attiecībā uz nepilsoņiem.
- Pārvaldei ir ierobežotas iespējas ietekmēt naturalizācijas procesa intensitāti, jo finansējums sabiedrības informēšanai un izglītošanai par iestādes kompetencē esošiem jautājumiem valsts budžetā netika paredzēts. Iepriekšējos gados veiktās informatīvās aktivitātes lielā mērā tika īstenotas, pateicoties ārvalstu finanšu palīdzībai, kas ir pārtraukta pēc Latvijas iestāšanās Eiropas Savienībā.
- Kopš 2002.gada finansējuma trūkuma dēļ pārvalde nav veikusi arī pētījumus, lai analizētu savas mērķauditorijas attieksmi un sagatavotības līmeni pilsonības iegūšanas procesam, to veicinošos un kavējošos faktorus.

Rezultatīvo rādītāju pilsonības zaudēšanas jomā „Pilsonības atņemšanas prasības pieteikumi tiesā” pārvalde 2006. gadā ir pārsniegusi.

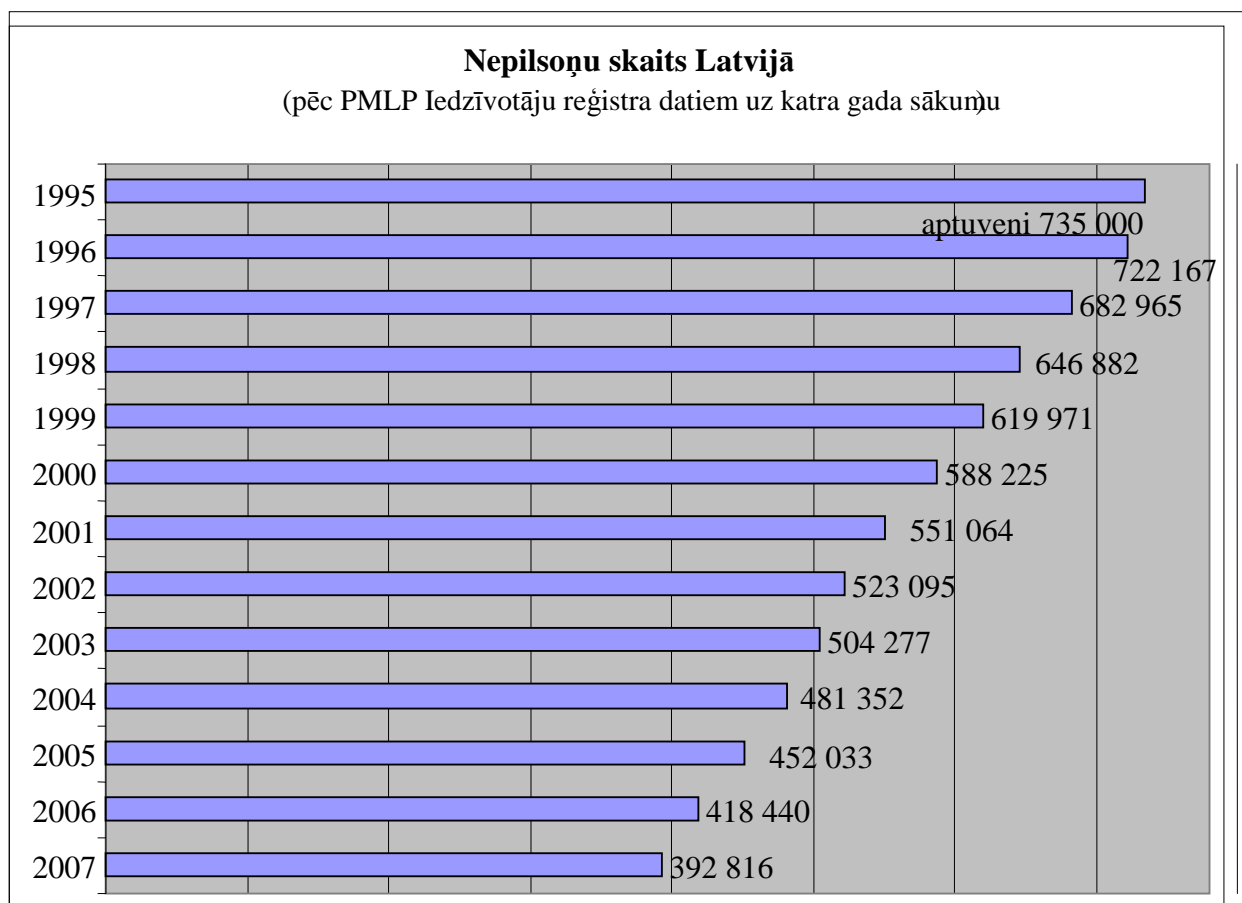
Pilsonības atņemšanas jomā nozīmīga vieta ir ne tikai pieteikumu sagatavošanai un iesniegšanai tiesā, lai celtu prasību par pilsonības atņemšanu, bet arī piedalīšanās tiesas sēdēs, kurās jāizstāv valsts intereses Pilsonības likuma izpildes nodrošināšanai. 2006. gadā pilsonības atņemšanas sakarā pārvalde piedalījies 75 tiesas procesos. Spēkā stājušies 64 tiesas spriedumi par Latvijas pilsonības atņemšanu, 7 gadījumos tiesvedība ir izbeigta, 2 pārvaldes prasības noraidītas, bet pārējos gadījumos tiesvedība turpinās.

## 2.4. Latvijas pilsonības iegūšanas procesa nodrošināšana

### 2.4.1. Situācijas raksturojums

Pārvaldes darbības, dabīgo izmaiņu un iedzīvotāju migrācijas rezultātā nepilsoņu skaits pārskata periodā ir samazinājies par 25 624 personām, un 2007. gada 1. janvārī valstī bija 392 816 nepilsoņu (sk. 1. diagrammu).

1. diagramma



Vislielākais nepilsoņu īpatsvars 2006. gada sākumā bija visās vecuma grupās virs 40 gadiem (sk. 2. tabulu).

2. tabula

### Nepilsoņi sadalījumā pēc vecuma

(PMLP IeR<sup>1</sup> dati uz 01.01.2006.)

| Vecuma grupa         | Skaitis | Procenti |
|----------------------|---------|----------|
| Līdz 15 gadu vecumam | 23 994  | 6%       |
| 16 – 18 gadi         | 12 832  | 3%       |
| 19 – 24 gadi         | 25 598  | 6%       |
| 25 – 30 gadi         | 27 076  | 6%       |
| 31 – 40 gadi         | 50 741  | 12%      |
| 41 – 50 gadi         | 80 541  | 19%      |
| 51 – 60 gadi         | 77 464  | 19%      |
| 61 – 70 gadi         | 59 775  | 14%      |
| Vecāki par 71 gadu   | 60 419  | 14%      |

<sup>1</sup> Pilsonības un migrācijas lietu pārvaldes Iedzīvotāju reģistrs

Nepilsoņu sadalījums pēc tautības atspoguļots 3. tabulā.

3.tabula

**Nepilsoņi sadalījumā pa tautībām**  
(PMLP IeR dati uz 01.01.2006.)

| Tautība        | Skaitis        | Procenti |
|----------------|----------------|----------|
| Krievi         | 278 213        | 66,5%    |
| Baltkrievi     | 55 254         | 13,2%    |
| Ukraiņi        | 39 633         | 9,5%     |
| Poļi           | 14 385         | 3,4%     |
| Lietuvieši     | 11 799         | 2,8%     |
| Ebreji         | 2 704          | 0,6%     |
| Latvieši       | 2 053          | 0,5%     |
| Igauņi         | 630            | 0,2%     |
| Citas tautības | 13 769         | 3,3%     |
| <b>KOPĀ</b>    | <b>418 440</b> |          |

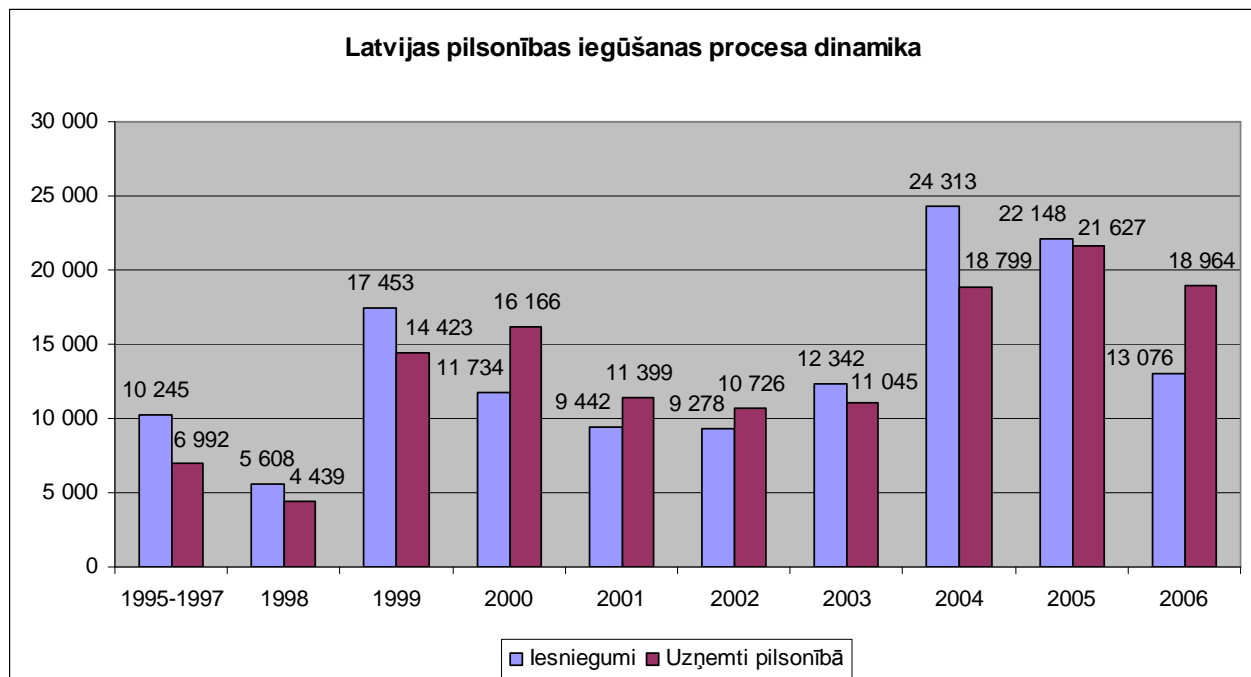
Pārskata perioda sākumā vienas tautības ietvaros lielākais nepilsoņu īpatsvars ir starp ukraiņiem (68,1%), baltkrieviem (63,8%), krieviem (42,7%) un lietuviešiem (37,7%).

2006. gada nogalē valstī bija 81% Latvijas pilsoņu, 17% nepilsoņu un 2% ārvalstnieku un bezvalstnieku.

Pārskata periodā pārvaldē kopumā tika saņemti 13 076 iesniegumi Latvijas pilsonības iegūšanai, savukārt Latvijas pilsonību ieguva 18 964 personas.

Latvijas pilsonības iegūšanas procesa dinamika atspoguļota 2. diagrammā.

2. diagramma

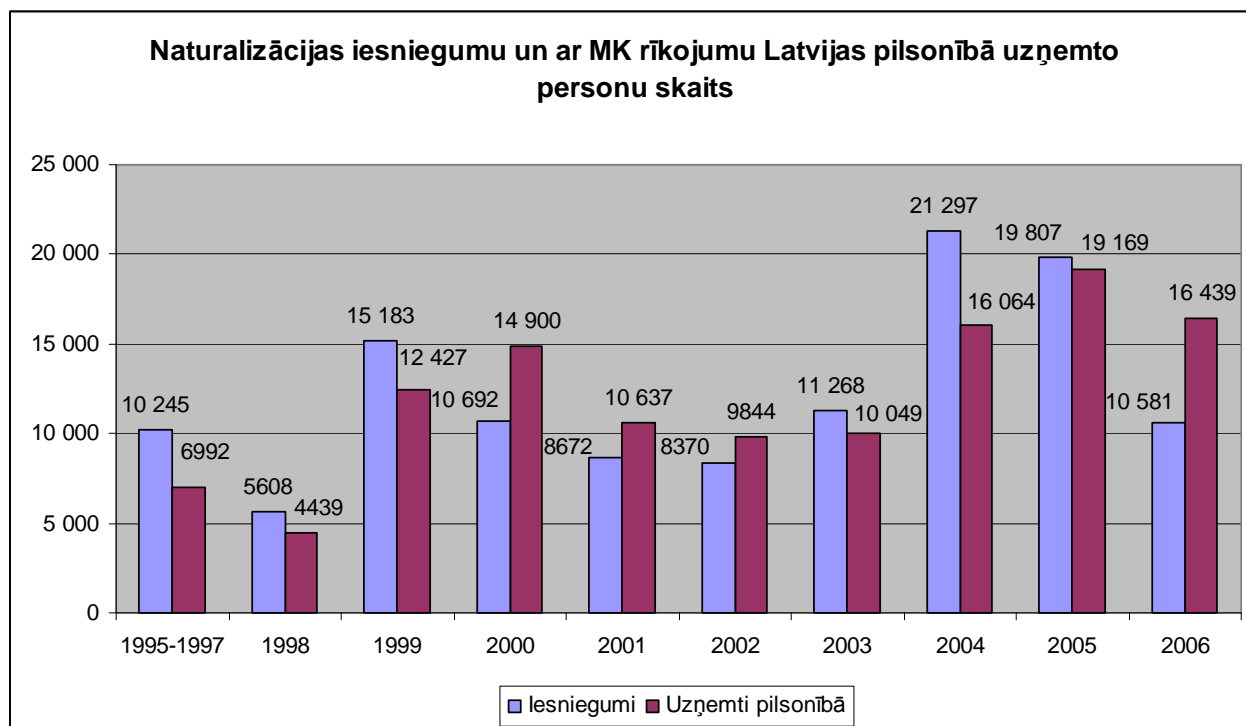




## 2.4.2. Naturalizācija

2006. gadā tika saņemts 10 581 naturalizācijas iesniegums, un naturalizācijas kārtībā Latvijas pilsonībā uzņemtas 16 439 personas, t. sk., 902 bērni līdz 15 gadu vecumam, kas naturalizējušies vienlaicīgi ar kādu no vecākiem (sk. 3. diagrammu).

3. diagramma



### 2.4.2.1. Pretendentu demogrāfiskais raksturojums

Pārskata periodā gandrīz trīs ceturtdaļas no visiem naturalizācijas iesniegumiem iesniegušas personas vecumā no 18 līdz 50 gadiem (73,2%), un visaktīvākā iesniedzēju daļa, tāpat kā iepriekšējos gados, bijusi vecuma grupā no 18 līdz 30 gadiem (sk. 4. tabulu).

4. tabula

#### Latvijas pilsonības pretendentu skaita sadalījums pēc vecuma 2006. gadā

| Vecums       | Pretendenti |          |
|--------------|-------------|----------|
|              | skaits      | procenti |
| 15           | 231         | 2,2%     |
| 16 - 17      | 1 088       | 10,3%    |
| 18 - 30      | 4 433       | 41,9%    |
| 31 - 40      | 1 540       | 14,6%    |
| 41 - 50      | 1 765       | 16,7%    |
| 51 - 60      | 994         | 9,4%     |
| 61 un vecāki | 433         | 4,1%     |

No pārskata periodā pārvaldē saņemtajiem naturalizācijas iesniegumiem 88,4% iesnieguši trīs lielāko mazākumtautību pārstāvji - 68,1% krievi, 10,2% baltkrievi un 10% ukraiņi.

Iesniegto iesniegumu skaits vienas tautības ietvaros liecina, ka 2006. gadā visaktīvāk naturalizācijas iesniegumus iesnieguši poļi (2,9% no tautības nepilsoņu kopējā skaita), ukraiņi (2,7% ) un krievi (2,6%).

2006. gadā naturalizācijas iesniegumus iesnieguši 149 ārvalstnieki, kuri, lai kļūtu par Latvijas pilsoņiem, atteikušies no citas valsts pilsonības. Starp tiem 100 bijuši Krievijas, 20 Ukrainas un 10 Baltkrievijas pilsoņi.

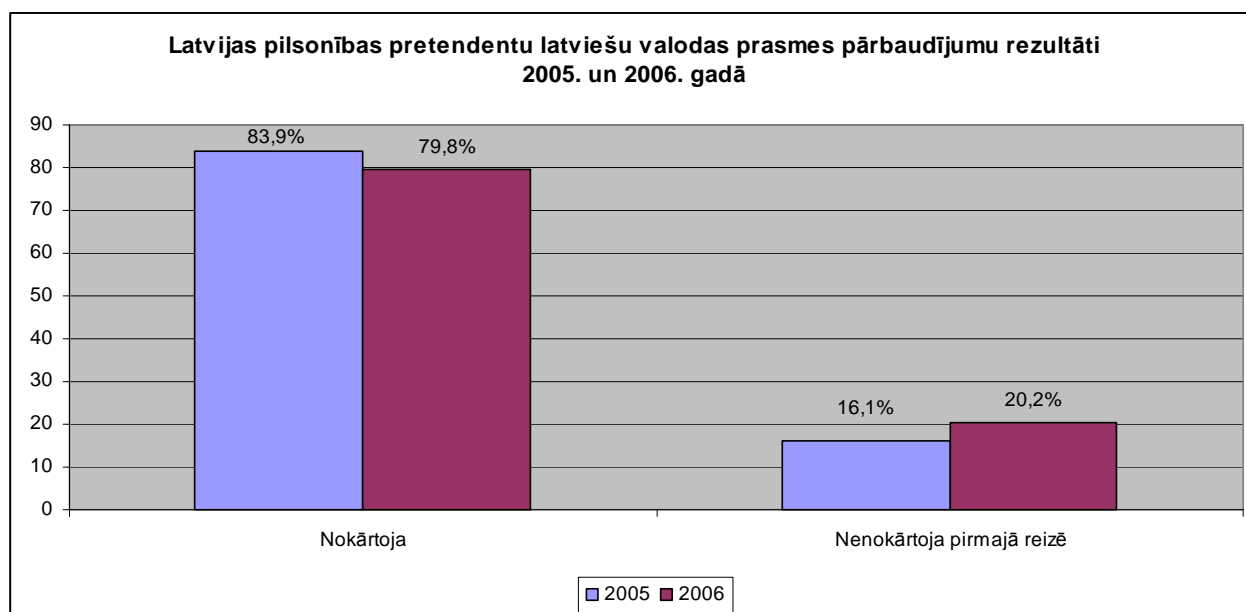
Salīdzinot pretendentu skaitu pēc izglītības 2005. un 2006. gadā, jāsecina, ka turpināja palielināties pretendentu skaits ar pamatizglītību (2005. gadā – 19,5%, 2006. gadā – 24,5%) un tādu pretendentu skaits, kuri nav beiguši pilnu pamatskolas kursu (2005. gadā – 1,7%, 2006. gadā – 2%). Savukārt, samazinājies pretendentu ar vidējo izglītību (2005. gadā – 55,4%, 2006. gadā – 52,4%) un ar augstāko izglītību skaits (2005. gadā – 23,3%, 2006. gadā – 20,2%).

#### 2.4.2.2. Valodas prasmes un zināšanu pārbaudes

Pārskata periodā uz latviešu valodas prasmes pārbaudi izsniegti 15 262 norīkojumi, to kārtoja 10 697 personas.

Salīdzinot ar 2005. gadu, pārskata periodā palielinājies tādu pretendentu īpatsvars, kuru latviešu valodas prasme neatbilst naturalizācijas prasībām. Latviešu valodas prasmes pārbaudes rezultāti atspoguļoti 4. diagrammā.

4. diagramma

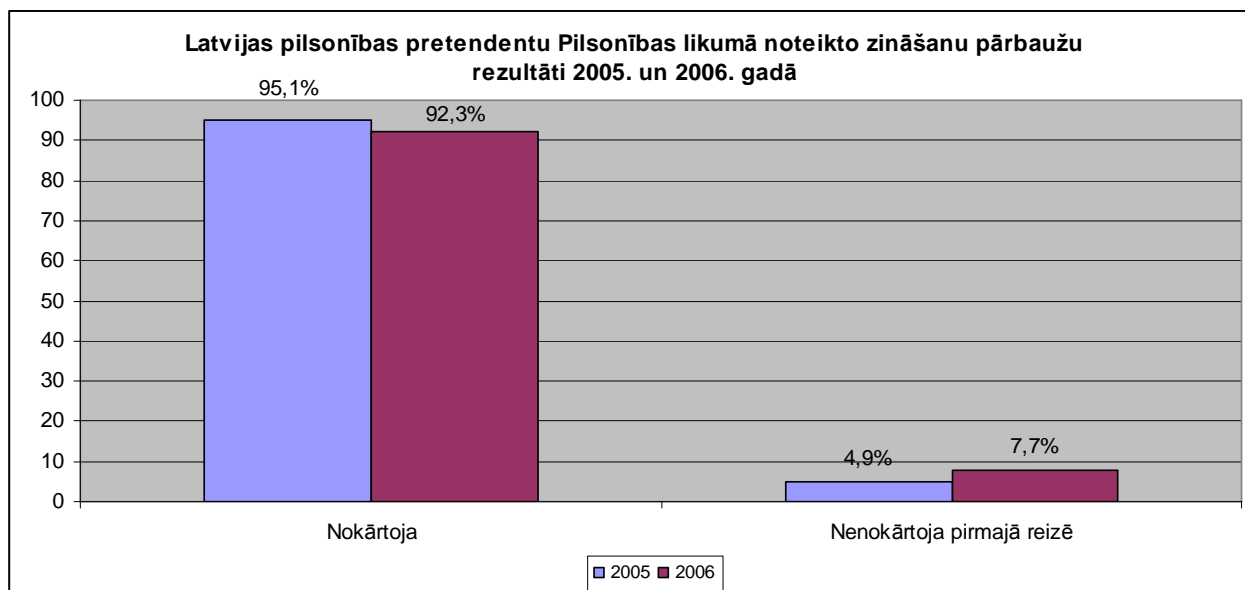


Rīgas Metodikas un eksaminācijas centrs 2006. gadā turpināja analizēt, kuras valodas prasmes pretendenti visbiežāk nenokārto. Tika izvēlēti pretendenti vecumā līdz 65 gadiem, kuri kārtoja pilna apjoma valodas prasmes pārbaudi, bet to nenokārtoja. Apkopojot iegūtos datus, var secināt, ka kādu no latviešu valodas prasmes pārbaudes daļām nenokārto 40% pretendentu (t.i., 16% vairāk nekā 2005. gadā), bet 1,9% - nenokārto visu valodas prasmes pārbaudi. Visvairāk, t.i., 87% no pretendentiem nenokārto rakstu prasmes, bet 44% - runas prasmes pārbaudi.

Pārskata periodā no latviešu valodas prasmes pārbaudījuma atbrīvoti 995 pretendenti, kuri iesnieguši Izglītības un zinātnes ministrijas (IZM) izsniegto sertifikātu par centralizētā latviešu valodas un literatūras eksāmena nokārtošanu atbilstoši A, B, C vai D līmenim, iegūstot pamatizglītību, un 524 pretendenti, kuri šādu IZM sertifikātu saņēmuši, iegūstot vispārējo vidējo izglītību.

2006. gadā uz Latvijas Republikas Satversmes pamatnoteikumu, valsts himnas teksta un Latvijas vēstures zināšanu pārbaudi izsniegti 12 103 norīkojumi, to kārtoja 11 475 personas. Zināšanu pārbaudes rezultāti atspoguļoti 5. diagrammā.

5. diagramma



Lai nodrošinātu kvalitatīvas pretendentu latviešu valodas prasmes pārbaudes, 2006. gadā tika sagatavoti 24 jauni varianti klausīšanās prasmes, 20 – lasīšanas prasmes, 107 – rakstu prasmes pārbaudei. Pārskata periodā latviešu valodas prasmes pārbaudēs kopumā tika izmantoti 60 klausīšanās prasmes pārbaudes varianti, 50 lasīšanas prasmes pārbaudes varianti, 23 intervijas, 55 situatīvās sarunas un 78 attēli.

Latvijas Republikas Satversmes pamatnoteikumu, valsts himnas teksta un Latvijas vēstures zināšanu rakstveida pārbaudei komplektēti 124 testu varianti.

#### 2.4.2.3. Izbeigtās naturalizācijas lietas un naturalizācijas atteikumi

Pārskata periodā ir pieņemti lēmumi par 1 809 naturalizācijas iesniegumu izskatīšanas izbeigšanu un 141 lēmumi par naturalizācijas atteikumu (sk. 5. un 6. tabulu).

2006. gada 8. augustā stājās spēkā MK noteikumi Nr. 652 „Grozījumi Ministru kabineta 1999. gada 2. februāra noteikumos Nr. 34 „Naturalizācijas iesniegumu pieņemšanas un izskatīšanas kārtība”, kas paredz naturalizācijas iesnieguma izskatīšanas izbeigšanu, ja pilsonības pretendents trīs reizes nenokārto Pilsonības likumā noteikto valsts valodas prasmes vai zināšanu pārbaudi vai ja pretendents neierodas uz Pilsonības likumā noteikto valsts valodas prasmes vai zināšanu pārbaudi un divu mēnešu laikā neiesniedz dokumentus par neierašanos uz pārbaudi attaisnojoša iemesla dēļ. Šo normatīvo aktu izmaiņu rezultātā, salīdzinot ar iepriekšējo pārskata periodu, pieauga rādītājs par lēmumiem par naturalizācijas lietu izbeigšanu sakarā ar personas neierašanos uz Pilsonības likumā noteiktajām pārbaudēm.

## Naturalizācijas lietu izbeigšana

|   | 2005       | 2006         |
|---|------------|--------------|
| <b>Pārvaldes lēmumi par naturalizācijas lietu izbeigšanu:</b>   | <b>473</b> | <b>1 809</b> |
| persona nav ieradusies uz Pilsonības likumā noteiktajām pārbaudēm   | 376        | 1 720        |
| personas iesniegums   | 65         | 56           |
| persona mirusi  | 10         | 15           |
| saņemts atzinums no Totalitārisma seku dokumentēšanas centra par personas sadarbību ar VDK, un persona gada laikā nav griezusies Reabilitācijas un specdienestu lietu prokuratūrā ar iesniegumu par pārbaudes lietas ierosināšanu | 19         | 18           |
| persona ir atteikusies parakstīt solījumu par uzticību Latvijas Republikai  | 3          | 0            |

6. tabula

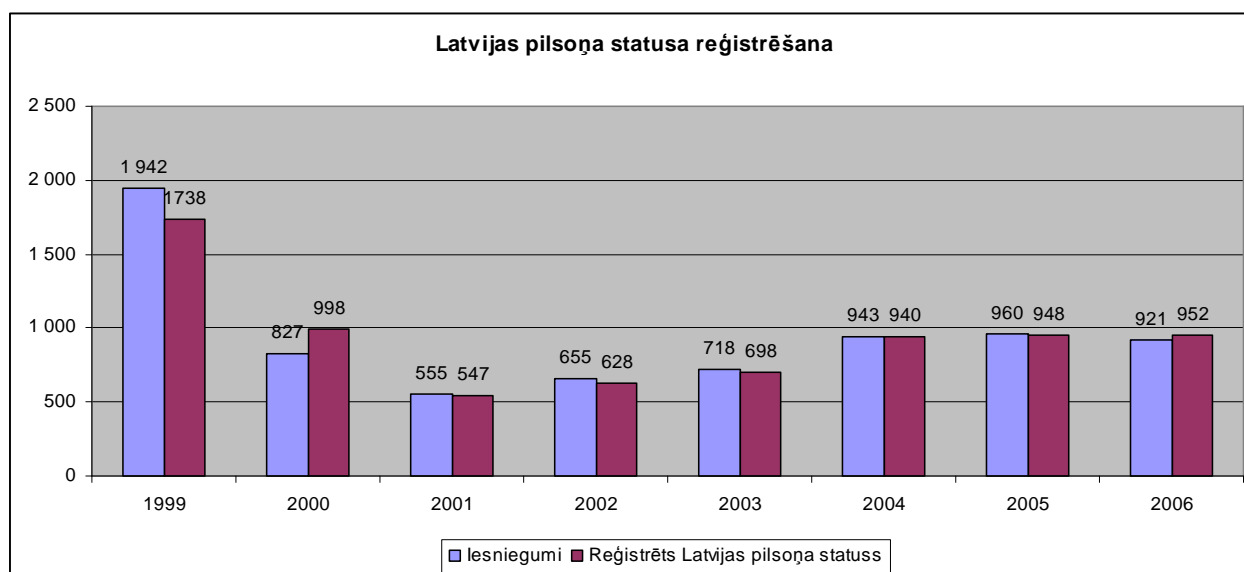
## Naturalizācijas atteikumi

|   | 2005       | 2006       |
|---|------------|------------|
| <b>Pārvaldes lēmumi par naturalizācijas atteikumu</b>   | <b>103</b> | <b>141</b> |
| kriminālsodītām personām  | 62         | 84         |
| personām, kuras naturalizējoties kopā ar kādu no vecākiem, sasniegušas 15 gadu vecumu <sup>1</sup>      | 25         | 29         |
| personām, kuras sadarbojušās ar Valsts drošības komiteju  | 8          | 3          |
| personām, kuras demobilizējušās no PSRS bruņotajiem spēkiem   | 4          | 3          |
| personām, kuras Latvijā pastāvīgi nav nodzīvojušas 5 gadus  | 4          | 3          |
| personām, kuras, kārtojot Pilsonības likumā noteikto zināšanu pārbaudi, pārkāpušas pārbaudes noteikumus | 0          | 19         |

## 2.4.3. Latvijas pilsoņa statusa reģistrēšana.

2006. gadā pārvaldē tika saņemts 921 iesniegums Latvijas pilsoņa statusa reģistrēšanai, un pilsoņa statuss tika reģistrēts 952 personām (sk. 6. diagrammu).

6. diagramma



<sup>1</sup> Šīs personas, sasniedzot 15 gadu vecumu, var naturalizēties patstāvīgi

Pārskata periodā saglabājusies tendence, ka Latvijas pilsoņa statuss visvairāk tiek reģistrēts saskaņā ar Pilsonības likuma 2. panta 1.<sup>3</sup> punktu (sk. 7. tabulu).

7. tabula

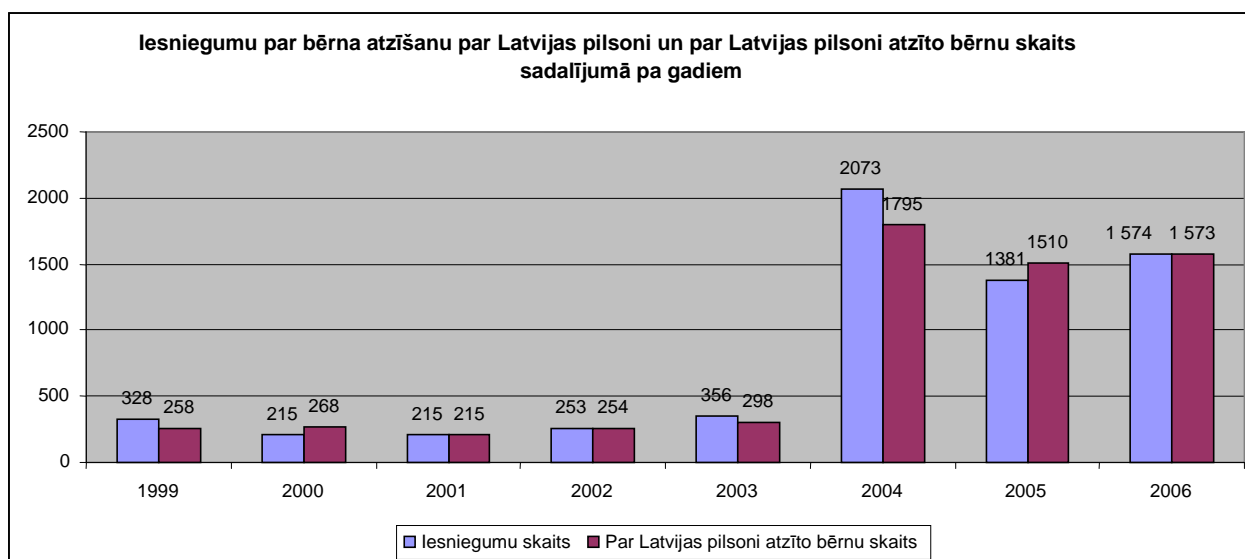
### Iesniegumu par Latvijas pilsoņa statusa reģistrēšanu skaits 2005. un 2006. gadā

| <b>Pilsonības likuma 2. panta punkts</b>   | <b>2005</b> | <b>2006</b> |
|--|-------------|-------------|
| <b>1. punkts</b> (“personas, kuras bija Latvijas pilsoņi 1940. gada 17. jūnijā, kā arī šo personu pēcnācēji...”)   | 219         | 142         |
| <b>1.<sup>1</sup> punkts</b> (“latvieši un līvi, kuru pastāvīgā dzīvesvieta ir Latvijā...”)  | 216         | 204         |
| <b>1.<sup>3</sup> punkts</b> (...personas, kuru pastāvīgā dzīvesvieta ir Latvijā, kuras reģistrējušās likumā noteiktajā kārtībā un apguvušas pilnu mācību kursu latviešu mācībvalodas vispārizglītojošajās skolās...”) | 525         | 575         |
| <b>Kopā</b>  | <b>960</b>  | <b>921</b>  |

#### 2.4.4. Pēc 1991. gada 21. augusta Latvijā dzimuša bezvalstnieku vai nepilsoņu bērna atzīšana par Latvijas pilsoni

Pārskata periodā pārvaldē tika iesniegti 1 574 iesniegumi bērna atzīšanai par Latvijas pilsoni, un izdoti 1 573 pārvaldes rīkojumi par bērna atzīšanu par Latvijas pilsoni<sup>2</sup> (sk. 7. diagrammu).

7. diagramma



#### 2.5. Latvijas pilsonības zaudēšanas procesa nodrošināšana

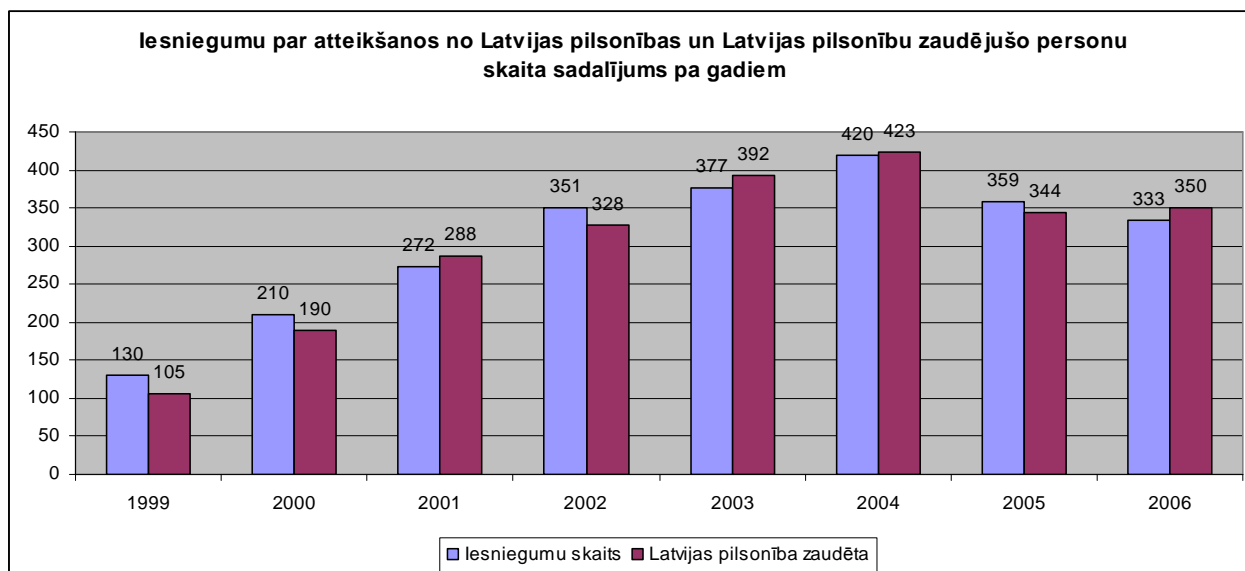
Pārvalde izskata iesniegumus par atteikšanos no Latvijas pilsonības, pārbaudes lietas par Latvijas pilsonības atņemšanu, pieņem lēmumu izbeigt pārbaudes lietu vai celt prasību tiesā par Latvijas pilsonības atņemšanu.

<sup>2</sup> Saskaņā ar normatīvajiem aktiem lēmums par bērna atzīšanu par Latvijas pilsoni vai iesnieguma izskatīšanas izbeigšanu jāpieņem sešu mēnešu laikā, tādējādi lēmumi attiecībā par pārskata perioda beigās pieņemtajiem iesniegumiem tiks pieņemti 2006. gadā.

### 2.5.1. Atteikšanās no Latvijas pilsonības

2006. gadā tika pieņemti iesniegumi no 333 personām par atteikšanos no Latvijas pilsonības (to skaitā 76 iesniegumi par nepilngadīgajiem bērniem). Atteikšanās rezultātā 2006. gadā Latvijas pilsonību zaudēja 350 personas, to skaitā 77 bērni (sk. 8. diagrammu).

8. diagramma



Lielākajā daļā gadījumu atteikšanās no Latvijas pilsonības skaidrojama ar personu pārcelšanos uz dzīvi ārpus Latvijas. Šīs personas visbiežāk iegūst Krievijas, Vācijas vai Baltkrievijas pilsonību - 2006. gadā attiecīgi 151, 76 un 46 personas.

Sadalījumā pēc vecuma visvairāk no Latvijas pilsonības atsakās personas vecumā no 18 līdz 30 gadiem (30% iesniegumu) un no 31 līdz 40 gadiem (24,3% iesniegumu) un to nepilngadīgie bērni.

No Latvijas pilsonības visvairāk atsakās krievi un latvieši, 2006. gadā attiecīgi 47,4% un 36% iesniegumu.

### 2.5.2. Latvijas pilsonības atņemšana

2006. gadā ir iekārtota 141 pārbaudes lieta par Latvijas pilsonības atņemšanu.

Par iemeslu pārbaudes lietu iekārtošanai bijusi citas valsts pilsonības iegūšana, neiesniedzot iesniegumu par atteikšanos no Latvijas pilsonības, vai apzināti nepatiesu ziņu sniegšana, kā rezultātā nepamatoti iegūta Latvijas pilsonība. (sk. 8. tabulu).

8. tabula

#### Informācija par Latvijas pilsonības atņemšanu

| Nr.  |  | 1999 - 2004 | 2005 | 2006 | Kopā  |
|------|--|-------------|------|------|-------|
| 1.   | Ierosinātas pārbaudes lietas:            | 1 397       | 153  | 141  | 1 691 |
| 1.1. | par dubulto pilsonību                    | 1 240       | 142  | 134  | 1 516 |
| 1.2. | par dienēšanu ārvalstu bruņotajos spēkos | 5           | 0    | 0    | 5     |
| 1.3. | par apzināti nepatiesu ziņu sniegšanu    | 152         | 11   | 7    | 170   |
| 2.   | Izbeigtas pārbaudes lietas               | 570         | 112  | 108  | 790   |

|    |                               |     |    |     |     |
|----|-------------------------------|-----|----|-----|-----|
| 3. | Iesniegtas prasības tiesā     | 522 | 87 | 136 | 745 |
| 4. | Atņemta Latvijas pilsonība    | 329 | 90 | 64  | 483 |
| 5. | Pārvaldes prasības noraidītas | 3   | 1  | 2   | 6   |

Pārskata periodā pārvalde ir iesniegusi 136 prasības pieteikumus tiesā par Latvijas pilsonības atņemšanu, 64 gadījumos pārvaldes prasība ir apmierināta<sup>1</sup>, viena prasība tika noraidīta, 108 ierosinātās pārbaudes lietas 2006. gadā ir izbeigtas, jo tajās nav konstatēts tiesiskais pamats Latvijas pilsonības atņemšanai.

## 2.6. Iekšējā kontrole un pilsonības iegūšanas un zaudēšanas procesa kvalitātes nodrošināšana

Pārvaldē īstenota daudzpakāpju kontrole Latvijas pilsonības iegūšanas un zaudēšanas lietu atbilstībai normatīvo aktu prasībām:

- Pilsonības lietu daļa nodrošinājusi visu pilsonības iegūšanas un zaudēšanas lietu kontroli;
- Juridiskā daļa veikusi trešās daļas naturalizācijas lietu, visu Latvijas pilsoņa statusa reģistrācijas lietu, bērnu atzīšanas par Latvijas pilsoni lietu un pārbaudes lietu par pilsonības atņemšanu juridisko kontroli;
- Pārvaldes priekšnieka vietnieks pilsonības jautājumos veicis 30% pilsonības iegūšanas lietu kontroli, nodrošinājis visu atteikšanās no Latvijas pilsonības lietu, kā arī izlases kārtībā - Latvijas pilsonības atņemšanas lietu – pārbaudi;
- Reģionālo nodaļu eksaminācijas komisijās veikta pilsonības pretendentu latviešu valodas prasmes pārbaudēs veikto rakstu darbu vērtējuma analīze, kā arī kontrolēta darbu labošana un pārbauzu dokumentācijas aizpildīšana;
- Apkopota un analizēta informācija par latviešu valodas prasmes pārbaudēm Rīgas Metodikas un eksaminācijas centrā un reģionālo nodaļu eksaminācijas komisijās.

Nodrošināta reģionālo nodaļu darba koordinācija un uzraudzība:

- Pilsonības lietu daļas amatpersonas devušās 16 dienesta komandējumos uz reģionālajām nodaļām, lai pārbaudītu normatīvo aktu izpildi attiecībā uz iesniegumu pieņemšanu un izskatīšanu un veiktu pilsonības iegūšanas procesa kontroli;
- Juridiskās daļas amatpersonas devušās četros dienesta komandējumos uz reģionālajām nodaļām, lai pārbaudītu tiesību aktu ievērošanas nodrošinājumu pilsonības iegūšanas un zaudēšanas procesos un novērotu Pilsonības likumā noteikto pārbauzu norisi;
- Veikta ierēdņu darbības un tās rezultātu novērtēšana, ilgtermiņa un pastāvīgi glabājamo dokumentu uzskaitē, budžeta izpildes kontrole, kā arī materiālo vērtību inventarizācija.

2006. gadā, lai izvērtētu korupcijas riskus pilsonības iegūšanas procesā un veiktu to mazināšanas pasākumus, sadarbībā ar sabiedriskās politikas centru „Providus” un Lielbritānijas vēstniecību Latvijā tika īstenots projekts “Izvērtējam. Pilnveidojam. Turpinām labāk.”, kura ietvaros „Providus” veica korupcijas risku izvērtējumu un analīzi pārvaldē. „Providus” eksperti iepazīs ar pārvaldes darbu reglamentējošiem dokumentiem, kas attiecas uz naturalizācijas procesu, Pilsonības likumā noteikto pārbauzu norises drošības pasākumu dokumentāciju u.c. dokumentiem, kā arī veica klātienē novērojumus atsevišķos pilsonības ieguves posmos, kuros ir paaugstināts korupcijas risks. Pārvaldes darbiniekiem “Providus” eksperti novadīja trīs informatīvi konsultatīvus pasākumus par korupcijas risku apzināšanu, novērtēšanu un mazināšanu. Projekta noslēgumā tika sagatavots gala ziņojums, kas ir pieejams pārvaldes mājas lapā internetā. Lai īstenotu sabiedriskās politikas centra “Providus” rekomendācijas, pārvalde izstrādāja un pārskata periodā īstenoja Rīcības plānu. Daļa no tajā ietvertajiem ekspertu ieteikumiem sasaucās ar

<sup>1</sup> 2006. gadā spēkā stājušies tiesas spriedumi par pilsonības atņemšanu

Pārvaldes „Informatīvajā ziņojumā par valsts apdraudējuma risku analīzi naturalizācijas procesā un veicamajiem pasākumiem to novēršanai” piedāvātajiem risinājumiem. Atsevišķām aktivitātēm būs nepieciešams papildu finansējums, piemēram, Pilsonības iegūšanas un zaudēšanas informatīvās sistēmas (PIZIS) funkcionalitātes pilnveidošanai.

Atbilstoši 2006. gada 30. maijā Ministru kabineta sēdē akceptētajam informatīvajam ziņojumam „Par valsts apdraudējuma risku analīzi naturalizācijas procesā un veicamajiem pasākumiem to novēršanai” no 2006. gada 2. oktobra pārvaldes pastāvīgajās pārbaužu vietās tiek nodrošināta visu pilsonības pretendentu pārbaužu norises videonovērošana, datu ieraksts un to pārbaude. Savukārt novembrī izveidota jauna pārvaldes centrālā aparāta struktūrvienība – Iekšējā audita daļa, kuras darbības mērķis ir izvērtēt iestādes iekšējās kontroles sistēmas darbību un sniegt pārvaldes vadībai priekšlikumus tās pilnveidošanai.

Pārskata perioda sākumā ir izstrādāts un apstiprināts „Naturalizācijas pārvaldes pretkorupcijas pasākumu plāns 2006.gadam”. Kopš marta mēneša pārvaldē darbojas uzticības tālrunis, pa kuru ikvienam iedzīvotājam ir iespēja ziņot par prettiesiskām darbībām, ja ar tādām nāktos saskarties pārvaldes amatpersonu darbībā. Pārskata periodā netika saņemta neviena šāda sūdzība.

Pārskata periodā pārvaldē tika veikti trīs auditi un divas revīzijas:

- SIA „KPMG Baltics” veica auditu par finansējuma izlietojumu projekta „Latviešu valodas intensīvās apmācības programmas ieviešana naturalizācijas procesa veicināšanai Latvijā” īstenošanā saistībā ar ANO Attīstības programmas darbības izbeigšanu Latvijā.
- Tieslietu ministrijas Iekšējā audita nodaļa veica gadskārtējo auditu par fizisko personu datu apstrādes tehnisko likumību Naturalizācijas pārvaldē saskaņā ar Fizisko personu datu aizsardzības likumu un MK 30.01.2001. noteikumiem Nr. 40 „Personas datu apstrādes sistēmas aizsardzības obligātās tehniskās un organizatoriskās prasības”.
- Tieslietu ministrija 4.ceturksnī uzsāka auditu par iekšējās kontroles sistēmu Naturalizācijas pārvaldē.
- Valsts kontrole, pamatojoties uz 2006. gada revīziju plānu, pārvaldē veica likumības revīziju par atalgojuma sistēmu valsts pārvaldes iestādē.
- Valsts kontrole veica revīziju par 2006. gada finanšu pārskatu.

2006. gada februārī un martā vairāku Saeimā pārstāvētu partiju deputāti kā novērotāji piedalījās Pilsonības likumā noteikto prasmju un zināšanu pārbaudēs gan Rīgā, gan reģionos.



### 3. BUDŽETA INFORMĀCIJA

#### 3.1. Valsts pamatbudžeta līdzekļu izlietojums

Pārvaldes finansējums funkciju izpildei veidojas no valsts pamatbudžeta dotācijām, ieņēmumiem no maksas pakalpojumiem un dāvinājumu līdzekļiem.

Saskaņā ar likumu „Par valsts budžetu 2006. gadam” pārvalde realizēja budžeta programmu „Naturalizācija” (sk. 9., 10. un 11. tabulu).

9. tabula

#### Pārvaldes aktīvi un pasīvi – kopsavilkuma bilance<sup>1</sup>

| Nr.p.k. | Rādītāji               | Gada sākumā    | Gada beigās    |
|---------|------------------------|----------------|----------------|
| 1       | <b>Aktīvi:</b>         | <b>157 883</b> | <b>303 948</b> |
| 1.1.    | ilgtermiņa ieguldījumi | 37 512         | 161 637        |
| 1.2.    | Apgrozāmie līdzekļi    | 120 371        | 142 311        |
| 2       | <b>Pasīvi:</b>         | <b>157 883</b> | <b>303 948</b> |
| 2.1.    | pašu kapitāls          | 110 655        | 215 234        |
| 2.2.    | kreditori              | 47 228         | 88 714         |

10. tabula

#### Valsts pamatbudžeta līdzekļu izlietojums budžeta programmā „Naturalizācija”

| Nr.p.k.  | Rādītāji  | 2005           | 2006             |                  |
|----------|---|----------------|------------------|------------------|
|          |   |                | plānots          | faktiskā izpilde |
| <b>1</b> | <b>Ieņēmumi (kopā)</b>                              | <b>731 341</b> | <b>1 048 953</b> | <b>1 047 117</b> |
| 1.1.     | dotācija no vispārējiem ieņēmumiem                  | 726 341        | 1 043 953        | 1 043 953        |
| 1.2.     | maksas pakalpojumi un citi ieņēmumi                 | 5 000          | 5 000            | 3 164            |
| 1.3.     | ārvalstu finanšu palīdzība                          |                |                  |                  |
| <b>2</b> | <b>Izdevumi (kopā)</b>                              | <b>731 341</b> | <b>1 048 953</b> | <b>1 047 044</b> |
| 2.1.     | uzturēšanas izdevumi (kopā)                         | 731 341        | 926 303          | 924 394          |
| 2.1.1.   | atalgojumi  | 378 865        | 498 142          | 498 142          |
| 2.1.2.   | sociālās apdrošināšanas obligātās iemaksas          | 90 810         | 115 434          | 115 433          |
| 2.1.3.   | komandējumi   | 6 038          | 6 496            | 6 493            |
| 2.1.4.   | pakalpojumu apmaksa                                 | 196 687        | 248 554          | 246 631          |
| 2.1.5.   | materiālu, energoresursu, ūdens un inventāra iegāde | 58 820         | 57 559           | 57 577           |
| 2.1.6.   | grāmatu un žurnālu iegāde                           | 121            | 118              | 118              |
| 2.2.     | izdevumi kapitālieguldījumiem                       |                | 122 650          | 122 650          |

<sup>1</sup> Šeit un turpmāk visas summas latos

**Nodarbinātība**

| <b>Nr.p.k.</b> | <b>Rādītāji</b>                  | <b>2005</b> | <b>2006</b> |
|----------------|----------------------------------|-------------|-------------|
| 1.             | maksimālais štata vienību skaits | 182         | 182         |
| 2.             | vidēji nodarbināto skaits        | 141         | 136         |
| 3.             | vidējais atalgojums              | 224         | 305         |

2006. gadā finansējums (sk. 12. tabulu) bija lielāks par finansējumu 2005. gadā par 107 294 LVL, jo 2006. gadā bāzes izdevumi tika palielināti par 90 000 LVL t.i., finansējums administratīvās kapacitātes palielināšanai. 2006. gadā papildus tika saņemti 2 200 LVL finansiālajam nodrošinājumam minimālās darba algas palielināšanai, 2 000 LVL bezmaksas informatīvā tālruņa "8002050" līnijas uzturēšanai, 14 694 LVL telpu nomas maksas palielinājuma kompensēšanai.

2006. gadā finansējums tika arī samazināts par 1 600 LVL, kas 2005. gadā bija vienreizējs finansējums pārskata „Naturalizācijas pārvaldes sadarbība ar ārvalstu institūcijām un starptautiskajām institūcijām” izdošanai.

2006. gadā budžeta grozījumos papildus tika piešķirts finansējums 210 318 LVL:

- Iekšējā audita daļas izveidošanai - 9 012 LVL (vienreizējie kapitālieguldījumi 3 960 LVL, kārtējie izdevumi 5 052 LVL un atalgojumiem 3 048 LVL);
- naturalizācijas pārbaužu mutvārdu daļas audioierakstu nodrošināšanai - 2 425 LVL (vienreizējie kapitālieguldījumi - 2 320 LVL, kārtējie izdevumi 105 LVL);
- administratīvās kapacitātes paaugstināšanai - 52 854 LVL (t.sk. darba samaksai 42 594 LVL),
- pārvaldes datorparka atjaunošanai - 116 370 LVL (vienreizējie kapitālieguldījumi);
- līdzekļi grāmatvedības datorprogrammas „Apvāršnis” pielāgošanai jaunajiem ekonomiskās klasifikācijas kodiem - 1 328 LVL;
- no Microsoft Corporation nomātās datorprogrammas licenču iegādei - 28 329 LVL.

Bez tam pārskata periodā MK 2006. gada 30. maija sēdes protokola Nr. 30 59.§ „Par valsts apdraudējuma risku analīzi naturalizācijas procesa veicamajiem pasākumiem to novēršanai” 2. punkta izpildei pārvaldei no Finanšu ministrijas valsts budžeta apakšprogrammas „Līdzekļi neparedzētiem gadījumiem” tika piešķirti 26 671 LVL. Šie finanšu līdzekļi ir apgūti saskaņā ar apstiprināto tāmi un finansēšanas plānu, kā rezultātā:

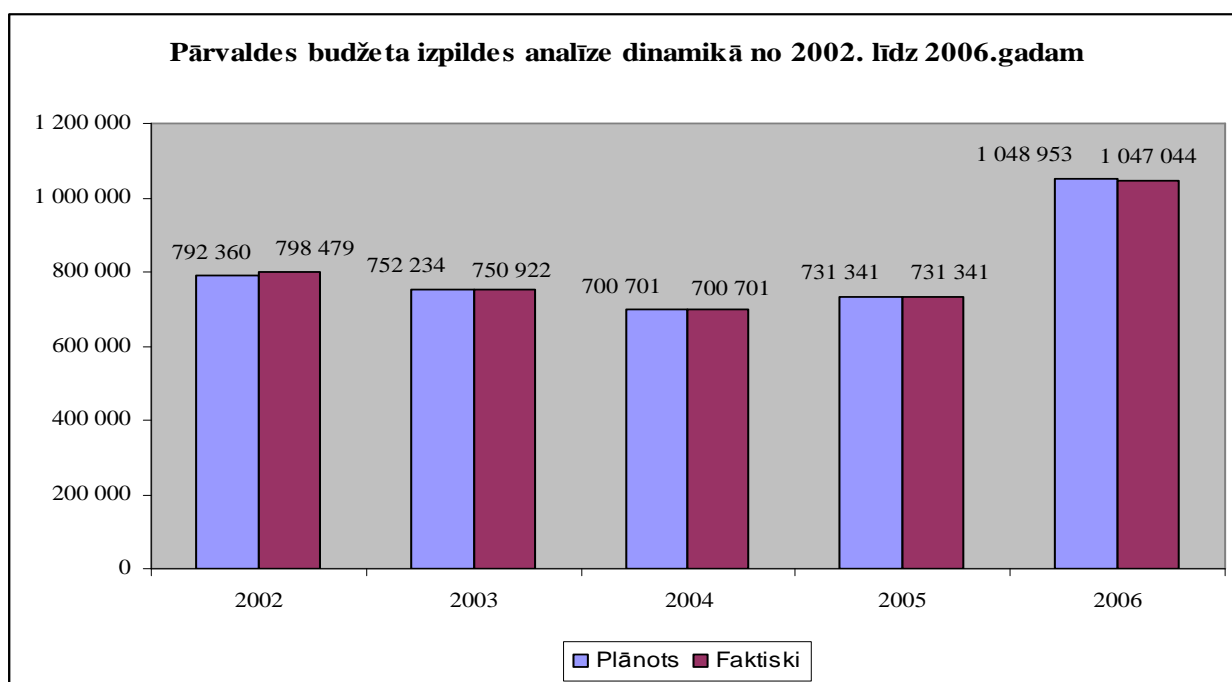
- ierīkotas un eksaminācijas procesa kontroles nodrošināšanai darbojas video novērošanas iekārtas sešās pastāvīgajās pilsonības pretendentu eksaminācijas vietās Rīgā, Daugavpilī, Jelgavā, Liepājā, Rēzeknē un Ventspilī;
- veikti visi nepieciešamie pasākumi eksaminācijas procesa aizsardzības pilnveidošanā attiecībā uz eksaminācijas materiālu centralizētu sagatavošanu, pavairošanu, glabāšanu, un nogādāšanu eksaminācijas komisijām Daugavpilī, Jelgavā, Liepājā un Rēzeknē;
- nodrošināti pārvaldes Rīgas Metodikas un eksaminācijas centra eksaminācijas komisiju izbraukumi rotācijas kārtībā uz zināšanu pārbaudēm Aizkrauklē, Cēsīs, Limbažos, Ogrē, Tukumā, Valkā un Valmierā, kā arī veikta visu minētajos izbraukumos iesaistīto amatpersonu apdrošināšana pret nelaiemes gadījumiem.

## Pārvaldes finanšu rādītāji no 2002. – 2006.gadam

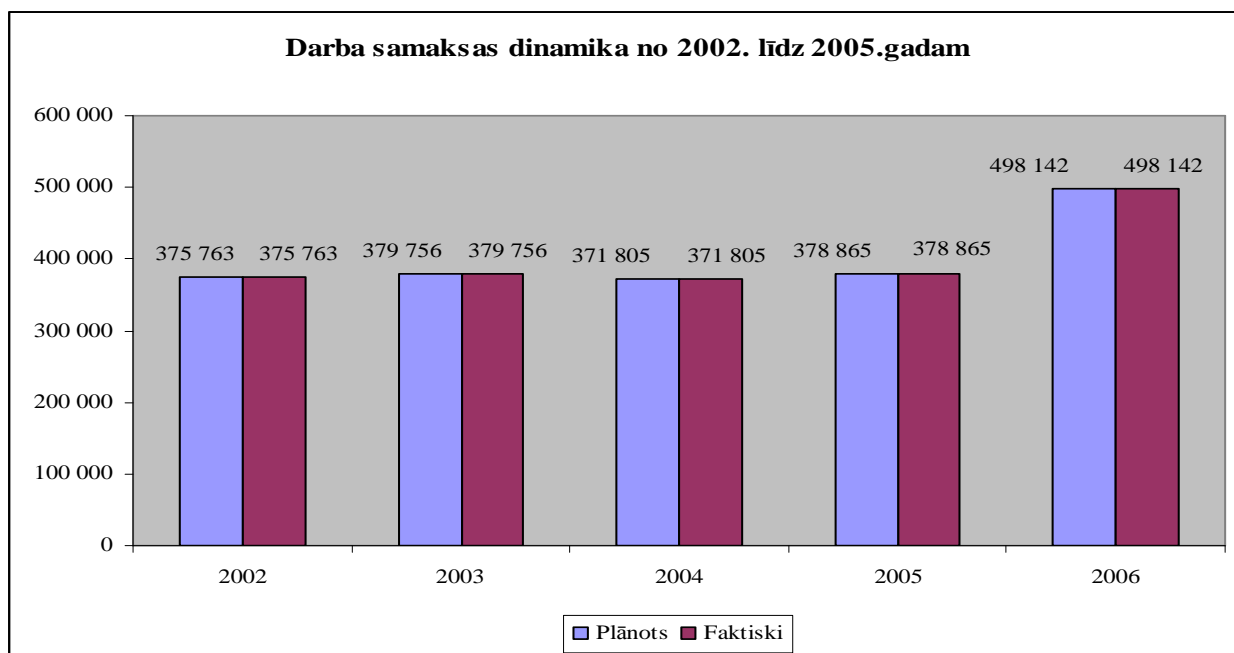
| Kopējie izdevumi |             | 2002    | 2003    | 2004    | 2005    | 2006      |
|------------------|-------------|---------|---------|---------|---------|-----------|
|                  | plānots     | 792 360 | 752 234 | 700 701 | 731 341 | 1 048 953 |
|                  | faktiski    | 798 479 | 750 922 | 700 701 | 731 341 | 1 047 044 |
|                  | izpilde (%) | 100,8%  | 99,8%   | 100%    | 100%    | 100%      |
| t.sk.atalgojumi  |             | 2002    | 2003    | 2004    | 2005    | 2006      |
|                  | plānots     | 375 763 | 379 756 | 371 805 | 378 865 | 498 142   |
|                  | faktiski    | 375 763 | 379 756 | 371 805 | 378 865 | 498 142   |
|                  | izpilde (%) | 100%    | 100%    | 100%    | 100%    | 100%      |

Analizējot budžeta faktisko izpildi 2006. gadā, var secināt, ka netika izpildīts pašu ieņēmumu plāns 1 836 LVL apmērā, un 73 LVL apmērā tika slēgti budžeta asignējumi Microsoft Corporation nomāto datorprogrammu licenču iegādei (sk. 9. diagrammu).

9. diagramma



2006. gadā finansējums darba algai bija lielāks nekā 2005. gadā par 119 277 LVL, jo, apstiprinot budžetu 2006. gadam, papildus tika piešķirts finansējums administratīvās kapacitātes palielināšanai un minimālās darba algas paaugstināšanai 73 635 LVL apmērā. Budžeta grozījumos 2006. gadā tika papildus iestrādāts administratīvas kapacitātes palielināšanai 42 594 LVL, lai pārvalde varētu nodrošināt MK 21.02.2005. atbalstītās „Konceptijas par vienoto darba samaksas sistēmu valsts sektorā nodarbinātajiem” pirmā soļa - darba samaksas izlīdzināšanas ieviešana – izpildi. 3 048 LVL piešķirti jaunizveidotās Iekšējā audita daļas personāla darba samaksas nodrošināšanai (sk. 10. diagrammu).

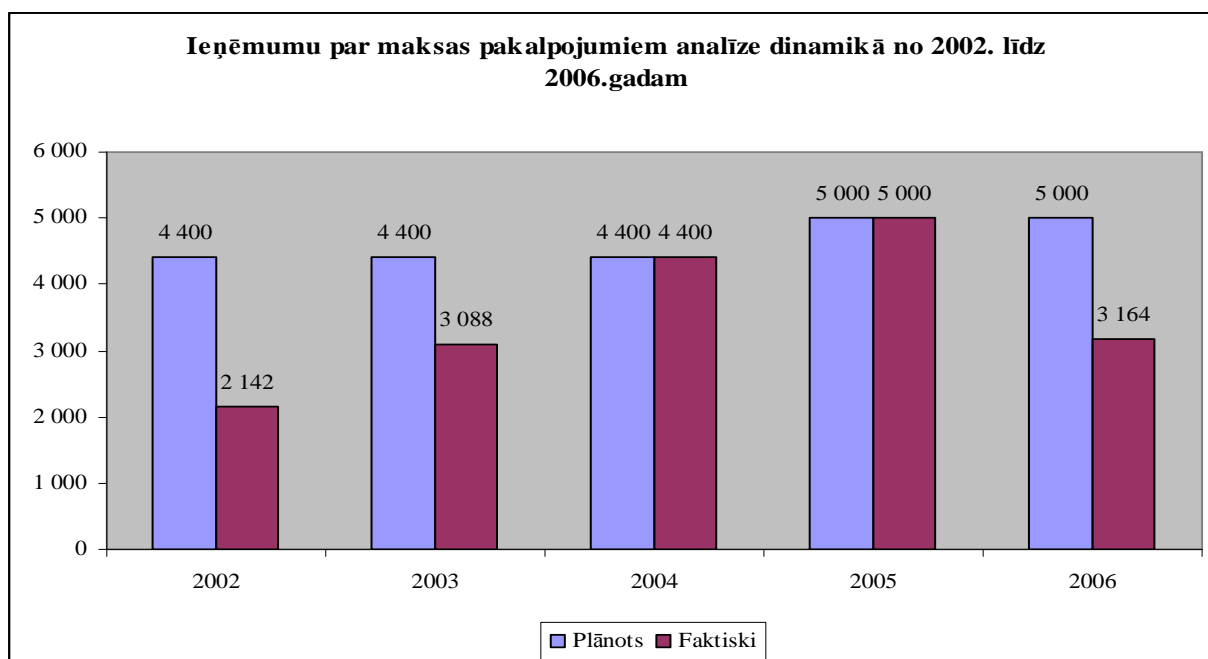


### Īeņēmu par maksas pakalpojumiem analīze

Lai palīdzētu pilsonības pretendentiem sagatavoties Pilsonības likumā noteikto pārbažu kārtošānai, pārvalde ir izveidojusi un par budžeta līdzekļiem izdevusi attiecīgus metodiskos materiālus. Šie metodiskie materiāli par cenu, kas ir izdevumu pašizmaksa, tiek realizēti pilsonības pretendentiem, kā rezultātā iestādei rodas ieņēmu par maksas pakalpojumiem, tādā veidā atjaunojot izlietos līdzekļus.

2004. - 2005. gadā ieņēmu no mācību metodisko materiālu realizācijas bija sasnieguši plānoto apjomu, jo sakarā ar Latvijas iestāšanos Eiropas Savienībā pilsonības pretendentiem bija palielināta interese par Latvijas pilsonības iegūšanu, bet 2006. gadā ieņēmu no maksas pakalpojumiem faktiskā izpilde salīdzinājumā ar plānoto ir mazāka par 1 836 LVL (sk. 11. diagrammu).

11. diagramma



## Datorparka atjaunošana

Sakarā ar pārvaldes datortehnikas fizisku un morālu nolietojumu 2006. gadā tika piešķirts finansējums 116 370 LVL apmērā iestādes datorparka atjaunošanai, kā rezultātā:

- iegādāta datortehnika 110 darbavietu nodrošināšanai,
- iegādāti pieci portatīvie datori darbam izbraukumos,
- iegādāti divi serveri pilsonības iegūšanas un zaudēšanas informatīvās sistēmas un citu iekšējo sistēmu darbības paātrināšanai un uzlabošanai,
- iegādāta antivīrusu programmatūra 124 darbavietām datu aizsardzībai un Pilsonības iegūšanas un zaudēšanas informatīvās sistēmas drošībai.

### 3.2. Dāvinājumu līdzekļu piesaiste un izlietojums

Lai pārvalde varētu īstenot dažādus pasākumus un projektus pilsonības un sabiedrības integrācijas jautājumu sekmīgai risināšanai, kā arī piedalīties Eiropas Valodas prasmes pārbaudītāju asociācijas (ALTE) darbā kā pilntiesīga asociācijas locekle, tā ir piesaistījusi finanšu līdzekļus no ārvalstu institūcijām un starptautiskajām organizācijām (sk. 13. tabulu).

13. tabula

#### Dāvinājumu līdzekļu piesaiste un izlietojums

| Nr.p.k.  | Rādītāji  | 2005          | 2006                       |                     |
|----------|---|---------------|----------------------------|---------------------|
|          |   |               | apstiprināts<br>tāmē gadam | faktiskā<br>izpilde |
| <b>1</b> | <b>Ieņēmumi (kopā)</b>                            | <b>29 440</b> | <b>44 034</b>              | <b>13 020</b>       |
| 1.1.     | ziedojumi un dāvinājumi ar norādītu mērķi, t.sk.: | 29 440        | 44 034                     | 13 020              |
| 1.1.1.   | ziedojumi no vietējām juridiskām personām         | 4 872         | 3 453                      | 3 453               |
| 1.1.2.   | ziedojumi no ārvalstu juridiskām personām         | 24 568        | 40 581                     | 9 567               |
| <b>2</b> | <b>Izdevumi (kopā)</b>                            | <b>90 820</b> | <b>9 976</b>               | <b>9 814</b>        |
| 2.1.     | uzturēšanas izdevumi (kopā)                       | 90 820        | 9 976                      | 9 814               |
| 2.1.1.   | atalgojumi  | 551           | 0                          | 0                   |
| 2.1.2.   | sociālās apdrošināšanas obligātās iemaksas        | 146           | 0                          | 0                   |
| 2.1.3.   | komandējumi                                       | 2 082         | 2 342                      | 2 181               |
| 2.1.4.   | pakalpojuma apmaksas                              | 83 828        | 7 551                      | 7 550               |
| 2.1.5.   | materiālu, energoresursu un inventāra iegāde      | 4 213         | 83                         | 83                  |
| 2.2.     | izdevumi kapitālieguldījumiem                     | 0             | 0                          | 0                   |
|          | Naudas līdzekļu atlikums uz perioda sākumu        | 91 529        | x                          | 30 149              |
|          | Naudas līdzekļu atlikums uz perioda beigām        | 30 149        | x                          | 31 944              |

2006. gada 1. janvārī atsevišķiem projektiem bija šādi finanšu līdzekļu atlikumi:

- finansējums pārvaldes dalībai Eiropas Valodas prasmes pārbaudītāju asociācijā (ASV vēstniecības finansējums) - 14 944 LVL,
- projekta "SOCRATES" programmas Lingva apakšprogrammas DEV PRO PHELL projektam Nr. 87663 - CP-1-2000-1-UK-Lingva-LD (ES) - 1300 LVL.

2006. gadā pārvaldei finanšu līdzekļus piešķir :

- Lielbritānijas vēstniecība projektam „Izvērtējam. Pilnveidojam. Turpinām labāk.” - 6 080 LVL,
- Ziemeļvalstu Ministru padome civildienesta ierēdņu apmaiņas brauciena programmai – 2 900 LVL.

Dāvinājuma konta ieņēmumus 3 453 LVL apmērā veido arī pašu ieņēmumi no pilsonības pretendentiem realizētās J. Taurēna grāmatas „Latvijas vēstures pamatjautājumi un valsts konstitucionālie principi”, kuras izdošanu sākotnēji finansēja Norvēģijas Ārlietu ministrija. Līdzekļi tiek uzkrāti atkārtotam grāmatas izdevumam.

Gada laikā no dāvinājumu kontiem atbilstoši izvirzītajiem mērķiem izlietoti 9 814 LVL. Par izlietotajiem ārvalstu finanšu līdzekļiem ir sastādīti pārskati un nosūtīti dāvinātājiem.

#### 4. PERSONĀLS

2006. gada noslēgumā personāla skaits, salīdzinot ar gada sākumu, bija palielinājies par astoņām personām, tomēr pietā daļa štata vietu bija vakantas (sk. 14. tabulu).

14. tabula

##### Personāla skaitliskās izmaiņas attiecībā pret štata vienību skaitu

|                               | 31.12.2005.      | 31.12.2006.      |
|-------------------------------|------------------|------------------|
| <b>Štata vienību skaits</b>   | <b>177 (15)*</b> | <b>177 (15)*</b> |
| Ierēdņu amati                 | 132              | 133              |
| Darbinieku amati              | 45 (15)*         | 44 (15)*         |
| <b>Personāls</b>              | <b>133 (12)*</b> | <b>141 (12)*</b> |
| Ierēdņi                       | 94               | 96               |
| Ierēdņa statusa pretendenti** | 8                | 9                |
| Darbinieki                    | 31 (12)**        | 36 (12)**        |

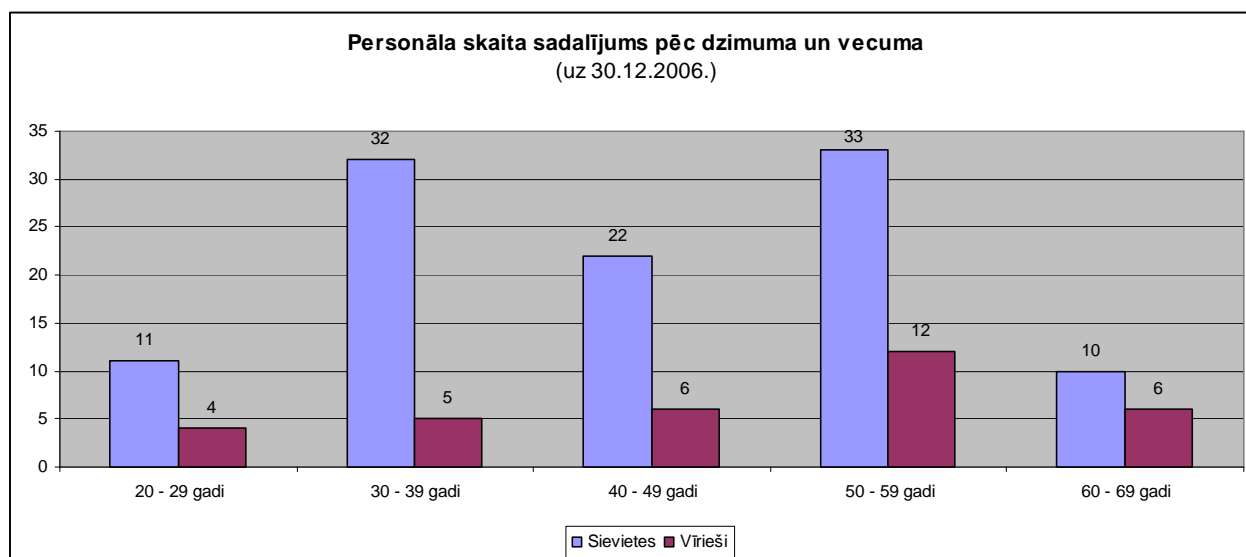
**Piezīme:** \* - t.sk. apkalpojošais personāls

\*\* - turpmāk – pretendenti

No pārvaldē strādājošo kopējā skaita 108 jeb 77% bija sievietes un 33 jeb 23% - vīrieši. Gandrīz trešā daļa (32%) iestādē nodarbināto bija vecumā no 50 līdz 59 gadiem, 26% vecuma grupā no 30 līdz 39 gadiem, 20% - vecuma grupā no 40 līdz 49 gadiem. Salīdzinoši nedaudz bija to pārvaldē strādājošo, kuru vecums ir no 20 līdz 29 gadiem – 11%. Tikpat daudz bija to nodarbināto, kas vecāki par 60 gadiem.

Personāla dzimuma un vecuma proporcijas sīkāk raksturotas 12. diagrammā.

12. diagramma



#### 4.1. Personāla mainība

Pārskata periodā valsts civildienesta vai darba tiesiskās attiecības nodibinājušo personu bijis par astoņām vairāk kā šīs attiecības izbeigušo (sk. 15. tabulu).

### Personāla mainības raksturojums 2006. gadā

| Valsts civildienesta un darba tiesiskās attiecības |           |               |           |
|--|-----------|---------------|-----------|
| Nodibinājušie                                      |           | Izbeigušie    |           |
| Amata statuss                                      | Skaitis   | Amata statuss | Skaitis   |
| Ierēdnis   | 4         | Ierēdnis      | 21        |
| Pretendents  | 23        | Pretendents   | 3         |
| Darbinieks   | 16        | Darbinieks    | 11        |
| <b>Kopā</b>  | <b>43</b> | <b>Kopā</b>   | <b>35</b> |

Gan valsts civildienesta attiecības, gan darba tiesiskās attiecības personas izbeigušas galvenokārt pēc pašu vēlēšanās, bet divas no tām saskaņā ar Valsts civildienesta likuma 37. pantu pārceltas ierēdņa amatā citā Tieslietu ministrijas padotības valsts pārvaldes iestādē, bet ar trim valsts civildienesta vai darba tiesiskās attiecības izbeigtas sakarā ar ierēdņa amata likvidāciju vai darbinieku skaita samazināšanu (sk.16. un 17. tabulu).

16. tabula

### Valsts civildienesta attiecību izbeigšana

| Pamats   | Skaitis   |
|--|---|
| <b>Pēc paša vēlēšanās</b><br>Valsts civildienesta likuma 41. panta<br>1. punkta a) apakšpunkts                     | <b>20 (3)*</b><br>Struktūrvienības vadītājs – 2<br>Struktūrvienības vadītāja vietnieks – 1<br>Sektora vadītājs - 3<br>Vecākais referents - 14 |
| <b>Pārcelšana citā amatā uz citu iestādi</b><br>Valsts civildienesta likuma 37. panta pirmā,<br>otrā un trešā daļa | <b>2</b><br>Struktūrvienības vadītāja vietnieks – 1<br>Vecākais referents – 1   |
| <b>Ierēdņa amata likvidācija</b><br>Valsts civildienesta likuma 41. panta<br>1. punkta g) apakšpunkts              | <b>2</b><br>Vecākais referents - 2  |
| <b>Kopā</b>  | <b>24 (3)*</b>  |

**Piezīme:** \* - t. sk. pretendenti

17. tabula

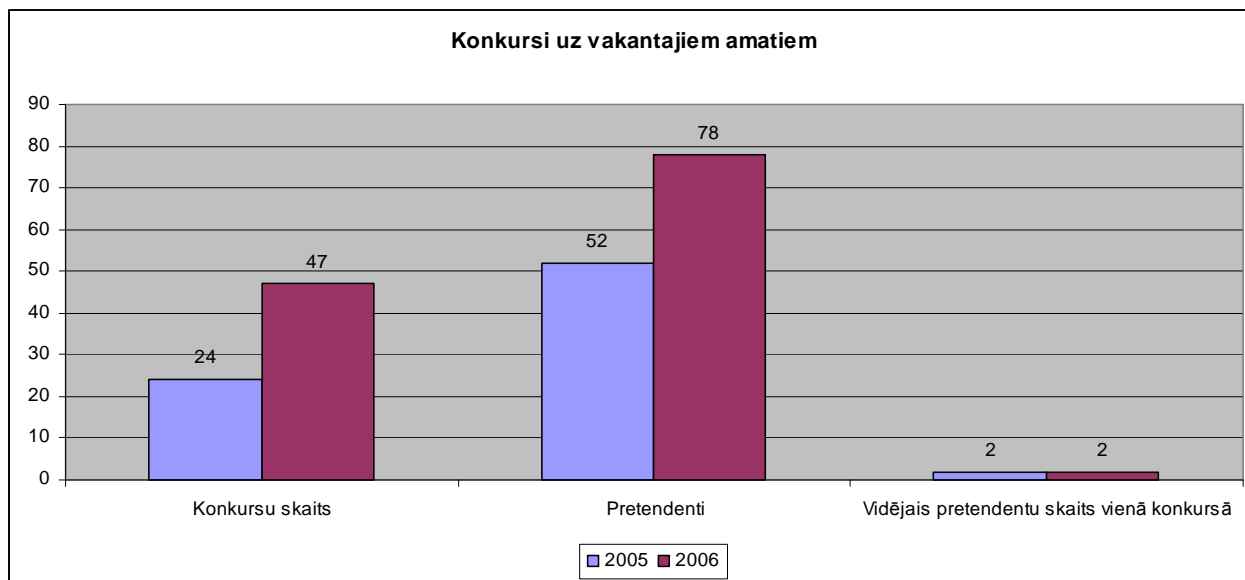
### Darba tiesisko attiecību izbeigšana

| Pamats  | Skaitis  |
|---|--|
| <b>Darbinieka uzteikums</b><br>Darba likuma 100. pants                        | <b>15</b><br>Pārvaldes vecākais referents – 3<br>Vecākais speciālists – 3<br>Apkopējs – 3<br>Grāmatvedis - 1 |
| <b>Darbinieku skaita samazināšana</b><br>Darba likuma 101. panta<br>9. punkts | <b>1</b><br>Vecākais speciālists – 1   |
| <b>Kopā</b>   | <b>11</b>  |



Pārskata periodā konkursa kārtībā valsts civildienesta attiecības ar pārvaldi nodibinājušas 25 personas. Kopumā pagājušajā gadā tika izsludināti 47 konkursi uz vakantiem amatiem, uz kuriem tika saņemti 78 pieteikumi (sk. 13. diagrammu). Salīdzinot konkursu statistiku 2005. gadā un pērn, redzams, ka konkursu skaits ir palielinājies divas reizes, taču uz dažiem amatiem konkurss izsludināts vairākkārt, jo netika iesniegti pieteikumi vai arī konkursā pieteicās amatam nepiemēroti pretendenti.

13. diagramma



Vairāk kā puse pārvaldes ierēdņu un darbinieku iestādē ir nostrādājuši piecus un vairāk gadus, proti, tās ir 74 personas jeb 52% no pārskata perioda noslēgumā pārvaldē nodarbinātajiem, no tiem 46 (33% no kopējā ierēdņu un darbinieku skaita) valsts civildienesta vai darba tiesiskajās attiecībās ar pārvaldi ir 10 un vairāk gadus. Detalizētāku informāciju par iestādes personāla darba stāžu atkarībā no pārvaldē nostrādātā laika sniedz 18. tabula.

18. tabula

#### Personāla skaita sadalījums pēc darba stāža

| Nostrādātais laiks  | Ierēdņu un darbinieku skaits |
|---------------------|------------------------------|
| 10 gadi un vairāk   | 46                           |
| 5 – 9 gadi          | 28                           |
| 2 – 4 gadi          | 23                           |
| Viens gads un mazāk | 44                           |

#### 4.2. Personāla kvalifikācijas raksturojums

Lielākajai daļai jeb 84% pārvaldes personāla, neieskaitot apkalpojošo personālu, ir augstākā izglītība, bet visi ierēdņi ir ar augstāko izglītību (sk. 19. tabulu).

## Ierēdņu un darbinieku izglītība

| Personāls             | Augstākā izglītība                                       |           |          | Vidējā izglītība |              |           |                          |
|-----------------------|--|-----------|----------|------------------|--------------|-----------|--------------------------|
|                       | Bakalaura, augstākā profesionālā un akadēmiskā izglītība | Maģistrs  | Doktors  | Vispārējā        | Profesionālā | Kopā      | No tiem studē augstskolā |
| Ierēdnis, pretendents | 82   | 21        | 2        | 0                | 0            | 0         | 0                        |
| Darbinieks            | 4  | 0         | 0        | 18               | 14           | 32        | 6                        |
| <b>Kopā</b>           | <b>86</b>  | <b>21</b> | <b>2</b> | <b>18</b>        | <b>14</b>    | <b>32</b> | <b>6</b>                 |

Ierēdņu izglītības līmeņa un kvalifikācijas celšana ir viena no valsts pārvaldes personālvadības prioritātēm. Zināšanas un profesionālās prasmes, kā arī kompetenci valsts pārvaldes jautājumos iestādes amatpersonas regulāri papildina gan Valsts administrācijas skolas organizētajosursos, gan arī citās mācību programmās.

## 4.3. Ierēdņu darbības un tās rezultātu novērtēšana

Saskaņā ar Valsts civildienesta likuma 35. pantu un Ministru kabineta 2001. gada 13. februāra instrukciju Nr. 2 „Ierēdņa darbības un tās rezultātu novērtēšanas kārtība” tika veikta visu 2006. gada noslēgumā iestādē strādājošo ierēdņu darbības 2006. gadā un tās rezultātu novērtēšana. Tika novērtēti 73 pārvaldē strādājošie ierēdņi. Novērtēšanas rezultātu raksturojums īsumā ir šāds: 63 ierēdņi (86% visu novērtēto ierēdņu) saņēma novērtējumu B, jo ir strādājuši tā, ka viņu “darba izpilde atsevišķās jomās pārsniedz prasības attiecīgajā nozarē, bet pārējās jomās noris saskaņā ar prasībām attiecīgajā nozarē”. Detalizētāka informācija sniegta 20. tabulā.

## Ierēdņu darbības un tās rezultātu novērtējums

| Ierēdņa amats                        | Amatpersonu novērtējums                                     |           |          |                             |           |          |
|--------------------------------------|---|-----------|----------|-----------------------------|-----------|----------|
|                                      | <i>centrālajā aparātā un patstāvīgajās struktūrvienībās</i> |           |          | <i>reģionālajās nodaļās</i> |           |          |
|                                      | A   | B         | C        | A                           | B         | C        |
| Pārvaldes priekšnieka vietnieks      | -   | 2         | -        | -                           | -         | -        |
| Daļas vai nodaļas vadītājs           | -   | 6         | 2        | 1                           | 5         | 2        |
| Daļas vai nodaļas vadītāja vietnieks | -   | 3         | -        | 1                           | 3         | -        |
| Sektora vadītājs                     | -   | 4         | -        | -                           | 2         | -        |
| Vecākais referents                   | 1   | 12        | 1        | 1                           | 25        | 2        |
| <b>Kopā</b>                          | <b>1</b>  | <b>27</b> | <b>3</b> | <b>3</b>                    | <b>35</b> | <b>4</b> |

2006. gadā veikta 18 amatpersonu novērtēšana par darbību un tās rezultātiem pārbaudes laika sešos mēnešos: piecas amatpersonas saņēma novērtējumu B, bet 13 amatpersonas - novērtējumu C. Pamatojoties uz pozitīvo novērtējumu un atzīstot šo ierēdņa statusa pretendentu piemērotību darbam valsts civildienestā, Valsts civildienesta pārvaldei sagatavoti un iesniegti lēmumi par

minēto amatpersonu atbilstību civildienestam un lūgums piešķirt tām ierēdņa statusu. Visas 18 personas ir saņēmušas ierēdņa statusu.



*1.attēls. Naturalizācijas pārvaldes Jelgavas reģionālās nodaļas vecākā referente Līga Januškeviča un Daugavpils reģionālās nodaļas vadītāja vietnieks Ilmārs Rutkovskis par darba pienākumu priekšzīmīgu un pašaieliedziņu pildīšanu saņēmuši Tieslietu ministrijas apbalvojumus*

#### **4.4. Iekšējās komunikācijas nodrošināšana**

Pārvaldē notiek centrālā biroja iknedēļas struktūrvienību vadītāju sanāksmes, kā arī tiek rīkoti šo struktūrvienību un reģionālo nodaļu vadītāju ikmēneša semināri par aktualitātēm pārvaldes un tās reģionālo nodaļu darbā. Darbinieki tiek informēti par jaunāko sadarbībā ar Saeimu, Ministru kabinetu, Tieslietu ministriju un citām aktualitātēm. Atsevišķi semināri notikuši ar uzaicinātu lektoru piedalīšanos. Piemēram, marta seminārā klātesošos uz diskusiju par korupcijas risku novēršanas metodēm valsts iestādes darbā aicināja sabiedrības par atklātību “Delna” vadītājs R.Putnis, bet aprīlī ar priekšlasījumu par politiskā pienākuma un politiskās lojalitātes jēdzienu uzstājās LU profesors J.Rozenvalds.

Pārskata periodā visas struktūrvienības saņēmušas reģionālo nodaļu aktivitāšu apkopojumus un ikdienas preses apskatus. Regulāri iznāca pārvaldes iekšējā avīze „NaPas Lapa”. Kopumā 2006. gadā pārvaldes darbinieki saņēmuši astoņus tās numurus. Avīze regulāri informējusi savus lasītājus par iestādes aktualitātēm, organizētajiem pasākumiem, sniegusi ieskatu pilsonības jautājumu risinājumā ārvalstīs, kā arī iepazīstinājusi ar interesantām atziņām, ko kolēģi guvuši dažādosursos vai semināros.

## 5. KOMUNIKĀCIJA AR SABIEDRĪBU

Paralēli pilsonības iegūšanas un zaudēšanas procesa nodrošināšanai pārvalde veic informatīvo darbu, nodrošinot sabiedrības informētību ar pilsonību, tās iegūšanu un zaudēšanu saistītos jautājumos.

Līdzās informatīvajām aktivitātēm iestāde gan savu resursu ietvaros, gan kopā ar sadarbības partneriem, īsteno arī pasākumus, kuru mērķis ir pilsonības prestiža paaugstināšana, jaunatnes patriotiskā audzināšana, pilsoniskās līdzdalības un sabiedrības integrācijas kopumā veicināšana. Šādā veidā pārvalde savas kompetences ietvaros koordinē sabiedrības integrācijas procesu valstī, kā arī īsteno valdības deklarācijā ietvertu uzdevumu par Latvijas pilsonības prestiža paaugstināšanu, radot labvēlīgu attieksmi pret pilsonības ieguves procesu.

### 5.1. Sabiedrības informēšana

Informāciju par iestādes kompetences jautājumiem nodrošina pārvaldes informācijas centri, kā arī reģionālās nodaļas un to filiāles. Informatīvais darbs tiek veikts ciešā sadarbībā ar masu saziņas līdzekļiem, pašvaldībām, izglītības iestādēm un nevalstiskajām organizācijām.

Pārvalde ir izstrādājusi projektu „Pilsonība – mana atbildība, tiesības un iespēja”, kura ietvaros paredzēta sabiedrības integrācijas pasākumu īstenošana, informatīvo materiālu izdošana, skolēnu konkursa rīkošana. Projekts iesniegts Latvijas Sabiedrības integrācijas fonda administrētā Eiropas Savienības finanšu instrumenta „Pārejas līdzekļi administratīvās spējas stiprināšanai” grantu shēmai „Sabiedrības integrācijas veicināšana Latvijā”.

#### Informācijas centri

Rīgā, Liepājā, Daugavpilī un Rēzeknē darbojas pārvaldes informācijas centri, kuru uzdevums ir nodrošināt pārvaldes saikni ar sabiedrību, sniegt informāciju par pārvaldes darbu un pilsonības un sabiedrības integrācijas jautājumiem. Informācijas centros iekārtotas bibliotēkas, kuru fondu ir iespēja izmantot jebkuram interesentam, kurš interesējas par pilsonības, cilvēktiesību, sabiedrības integrācijas jautājumiem.

Pārskata periodā visu pārvaldes informācijas centru bibliotēkas kopumā apmeklējuši 811 interesenti.

#### Pārvaldes mājas lapa globālajā datortīmeklī “Internet”

2006. gadā turpināja pieaugt sabiedrības interese par pārvaldes mājas lapu. Pārskata periodā tā kopumā apmeklēta 188 tūkst. reižu, t.i., vidēji 520 reizes dienā (salīdzinājumam – 2005. gadā kopējais apmeklētāju skaits bija aptuveni 130 tūkst.). Pārvaldes mājas lapu latviešu valodā apmeklējuši 63%, krievu valodā - 30%, bet angļu valodā – 7% tās apmeklētāju.

Apmeklētāju skaita pieaugumu veicinājis piedāvātais pakalpojums – Ministru kabineta apstiprināto jauno pilsoņu sarakstu publicēšana interneta mājas lapā, jo daudzi pilsonības pretendenti, interesējoties par pilsonības piešķiršanu, regulāri seko šiem sarakstiem.

2006. gadā turpinājusies pārvaldes mājas lapas saturiskā pilnveidošana, aprīlī ieviesta jauna sadaļa „Pretkorupcijas pasākumi”, savukārt jūnijā sadaļa „Jaunami” tika papildināta ar apakšsadaļu „Publiskie iepirkumi”.

Pārskata periodā pārvaldes mājas lapas apmeklētājiem joprojām tika nodrošināta iespēja uzdot jautājumus elektroniski. Šo pakalpojumu izmantojuši 1 075 interesenti. To visbiežāk izmanto pilsonības pretendenti, kas uzsākuši naturalizācijas procesu un vēlas uzzināt savas lietas virzību, kā arī ārvalstīs dzīvojoši agrāko Latvijas Republikas pilsoņu pēcnācēji, kas interesējas par iespējām iegūt mūsu valsts pilsonību reģistrācijas kārtībā.

### **Bezmaksas tālrunis „800 20 50”**

Pārskata periodā tika nodrošināta pārvaldes bezmaksas informatīvā tālruņa darbība. Ar šī pakalpojuma starpniecību jebkuram interesentam ir iespēja iegūt bezmaksas konsultācijas par visiem ar pilsonību saistītiem jautājumiem.

2006. gadā pa bezmaksas informatīvo tālruni saņemti 7 323 zvani. Trešdaļa no zvanītāju jautājumiem bijusi par savas naturalizācijas lietas virzību.

### **Ceļojošā izstāde „Pilsonība Latvijā un Eiropas Savienībā”**

2006. gadā tika turpināta pārvaldes izveidotās ceļojošās izstādes „Pilsonība Latvijā un Eiropas Savienībā” eksponēšana. Izstāde sniedz gan statistisku informāciju par Latvijas pilsoņu kopumu, gan dod ieskatu pilsonības jautājuma vēsturiskajā attīstībā mūsu valstī. Interesentiem ir iespēja iepazīties ar naturalizācijas kritērijiem citās Eiropas Savienības dalībvalstīs, kā arī jēdzienu „Eiropas Savienības pilsonība”.

Pārskata periodā izstāde bija skatāma Baltijas Krievu institūtā Rīgā, Salaspils domē, Jūrmalas domē, Kurzemes reģiona izglītības iestādēs un bibliotēkās – Liepājas pilsētā un rajonā, Saldus pilsētā un rajonā.

### **Informācijas dienas**

Pārvaldes reģionālās nodaļas sadarbībā ar pašvaldībām, izglītības iestādēm un nevalstiskajām organizācijām organizējušas informācijas dienas, kurās interesenti ieguvuši informāciju par Latvijas pilsonības iegūšanas, Eiropas Savienības pilsonības jautājumiem, par Pilsonības likumā noteiktajām zināšanu pārbaudēm.

Pārskata periodā organizēti 127 informācijas dienu pasākumi, kas notikuši visos Latvijas reģionos. Rīgas Metodikas un eksaminācijas centrā rīkotas informācijas dienas, kurās interesentiem ir iespēja pārbaudīt savu latviešu valodas prasmi, kā arī Latvijas Republikas Satversmes pamatprincipu un Latvijas vēstures zināšanas, aizpildot pārbaudes testu paraugus.

2006. gadā Metodikas un eksaminācijas centra rīkotās piecas informācijas dienas apmeklējuši 92 interesenti.

## **5.2. Sadarbība ar masu saziņas līdzekļiem**

Informācija par pilsonības jautājumiem regulāri tiek atspoguļota masu saziņas līdzekļos. 2006. gadā ziņu aģentūrām par pārvaldes aktivitātēm nosūtīti 29 paziņojumi preseī. Reizi mēnesī ziņu aģentūrām tika nosūtīti pārvaldes darba rezultāti. Pārskata periodā par Pārvaldes kompetences jautājumiem ziņu aģentūra LETA publicējusi 386 ziņas, savukārt aģentūra BNS – 312 ziņas.

Sabiedrība par Pārvaldes darbu un jautājumiem pilsonības, naturalizācijas un sabiedrības integrācijas jomā informēta arī ar radio un televīziju starpniecību. No krievu valodā raidošajām radio organizācijām par pārvaldes aktualitātēm visbiežāk sižetus veidoja Latvijas Radio 4 „Doma laukums”. Tiešraides ar pārvaldes darbinieku piedalīšanos organizēja arī Radio PIK un Mix FM. Aktuālos pilsonības jautājumus regulāri ziņu blokā iekļāva radio SWH+. Savukārt latviešu valodā ziņu pārraidēs, kā arī analītiskajos raidījumos pilsonības tēmai pievērsās Latvijas Radio 1. Gandrīz katru pārvaldes paziņojumu preseī savos ziņu blokos iekļāvis radio „Skonto”.

Par pārvaldes aktivitātēm visbiežāk, veidojot ziņu sižetus, interesi ir izrādījuši LTV-7 krievu ziņu redakcija, Pirmais Baltijas kanāls, LTV 1 „Novadu ziņas”. Pārvaldes priekšniece E.Aldermane piedalījies arī LTV 1 veidotajā raidījumā „Kas notiek”, LTV-7 rīta programmā „Rīts.LV” un TV3 raidījumā „Bez tabu”. 2006. gadā E.Aldermane vairākkārt intervēta arī LTV 1 ziņu raidījumā „Panorāma”.

Par dažādiem naturalizācijas un pilsonības jautājumiem centrālajā presē informāciju ir snieguši vairākas pārvaldes amatpersonas – priekšnieces vietniece, Rīgas Metodikas un eksaminācijas

centra vadītāja, Juridiskās daļas vadītāja, Informācijas centra vadītāja, preses sekretāre. Visbiežāk rakstos ir bijusi atsauce uz informāciju un komentāriem, ko sniegusi pārvaldes priekšniece E.Aldermane (centrālajā presē pārvaldes priekšniece minēta vai arī veiktas atsauces uz E.Aldermanes teikto 33 reizes latviešu valodā rakstošajos laikrakstos, savukārt krievu valodā rakstošajos - 35 reizes).

2006. gadā vairākkārt plašas intervijas ar E.Aldermani par aktuālām problēmām pārvaldes un sabiedrības dienas kārtībā tika publicētas laikrakstos „Čas” un „Telegraf”, kurās pārvaldes priekšniece sniegusi informāciju par naturalizācijas procesa gaitu, informējusi par jaunumiem tiesību aktos, analizējusi politisko notikumu ietekmi uz pilsonības iegūšanas procesu, vērtējusi pārbaužu prasības un to nokārtošanai nepieciešamo zināšanu līmeni u.c.

Pārskata periodā pārvaldes amatpersonas intervējuši dažādu ārvalstu mediju pārstāvji: televīzijas žurnālisti no Francijas, Krievijas, Vācijas un Zviedrijas, kā arī laikrakstiem un interneta portāliem rakstošie reportieri no Francijas, Krievijas, Lielbritānijas un Nīderlandes.

2006. gada 21. jūnijā tika rīkota preses konference, lai plašsaziņas līdzekļu pārstāvjus informētu par projekta „Izvērtējam. Pilnveidojam. Turpinām labāk” īstenošanas rezultātiem. Uz to bija ieradusies 12 dažādu plašsaziņas līdzekļu pārstāvji.

Reģionālajiem masu saziņas līdzekļiem informāciju par pilsonības iegūšanas procesa gaitu attiecīgajās administratīvajās teritorijās sniegušas pārvaldes reģionālās nodaļas. Pārskata periodā vietējos preses izdevumos publicēti vairāk nekā 100 raksti. Reģionālajās televīzijās un radiostacijās ar pārvaldes un tās reģionālo nodaļu darbu saistītā informācija atspoguļota 110 raidījumos.

Tika turpināta iepriekšējos gados uzsāktā laikrakstu „Diena”, „Neatkarīgā Rīta Avīze Latvijai”, „Latvijas Vēstnesis”, „Latvijas Avīze”, „Rīgas Balss”, „Vesti Segodna”, „Čas”, „Telegraf” un žurnāla „Nedēļa” publikāciju analīze par piecām tēmām - *naturalizācija, integrācija, valoda, mazākumtautības, pilsonība*.

### 5.3. Sadarbība ar valsts institūcijām

Pārskata periodā pārvaldes amatpersonas darbojās vairākās starpinstitūciju darba grupās un padomēs:

- ekspertu darba grupā „Politiskā integrācija” Valsts programmas „Sabiedrības integrācija Latvijā” pamatnostādņu 2006. – 2010. gadam izstrādei;
- Imigrācijas likuma grozījumu izstrādāšanas darba grupā;
- Valsts programmas „Latviešu diasporas atbalsta programma 2004. – 2009.gadam” konsultatīvās padomes darba grupā;
- Bēgļu lietu apelācijas padomē;
- Patvēruma meklētāju konsultatīvajā padomē;
- Pilsoniskās sabiedrības padomē;
- Ārlietu ministrijas darba grupā nacionālā ziņojuma izstrādei par Eiropas Padomes Vispārējās konvencijas par nacionālo minoritāšu aizsardzību ieviešanu;
- Ārlietu ministrijas darba grupā kārtējā ziņojuma izstrādei par ANO 1989. gada Bērnu tiesību konvencijas izpildi Latvijas Republikā;
- Sabiedrības integrācijas fonda administrētās Eiropas Savienības finanšu instrumenta „Pārejas līdzekļi administratīvās spējas stiprināšanai” grantu shēmas „Sabiedrības integrācijas veicināšana Latvijā” projektu Vērtēšanas komisiju darbā;
- EQUAL projekta „Soli pa solim” Konsultatīvajā padomē patvēruma jautājumos;
- Tieslietu ministrijas Informātikas padomē.

Pārvalde savas kompetences ietvaros Tieslietu ministrijai sniedza informāciju ziņojuma sagatavošanai Eiropas Padomes Vietējo un reģionālo pašvaldību kongresam par situāciju Latvijā saistībā ar *Eiropas Padomes informatīvo ziņojumu par vietējo demokrātiju un nepilsoņu līdzdalību publiskajā un politiskajā dzīvē pašvaldībās Latvijā* un informāciju Bērnu un ģimenes lietu ministrijai par bērnu pilsonības jautājumiem 2005. gadā, kas tika izmantota ziņojuma izstrādei par bērnu stāvokli Latvijā.

Septembrī, atsaucoties Īpašu uzdevumu ministra sabiedrības integrācijas lietās sekretariāta aicinājumam, tika sagatavota prezentācija par Latvijas pilsonības jautājumiem „Tautiešu mēneša” pasākumu cikla dalībniekiem. Pārvaldes priekšiece E.Aldermane pasākumu cikla „Tautiešu mēnesis” ietvaros forumā „Etnoss. Pasaule. Es.” piedalījās informatīvajā seminārā par repatriāciju, pilsonības jautājumiem un citos pasākumos.

Pārvalde savas kompetences ietvaros līdzdarbojās Tieslietu ministrijas darbības stratēģijas projekta 2007. - 2009.gadam izstrādāšanas darbā.

2006.gada novembrī uzsākta sadarbība ar Latviešu valodas apguves valsts aģentūru, reizi mēnesī gatavojot informāciju par aktualitātēm pilsonības jomā aģentūras periodiskajam izdevumam „Atslēgas”.

Pārskata periodā par pārvaldes darbību un aktualitātēm pilsonības iegūšanas jomā sniegta Saeimas Pilsonības likuma izpildes komisijai, Tieslietu ministrijai, Ārlietu ministrijai, Latvijas diplomātiskajām pārstāvniecībām ārvalstīs un citām institūcijām.

Pārvalde sniedza atbalstu Eiropas Migrācijas tīkla nacionālajam kontaktpunktam Pilsonības un migrācijas lietu pārvaldē. Atsaucoties uz tā pieprasījumu, pārvaldes Informācijas centrs sniedza informāciju par latviešu valodas apmācību Latvijas Republikas pilsonības pretendentiem.

#### **5.4. Sadarbība ar pašvaldībām**

Pārvaldes aktivitātes sabiedrības informēšanā un integrācijas procesa veicināšanā noritēja ciešā sadarbībā ar visu līmeņu pašvaldībām, jo iestādes funkciju sekmīga veikšana nav iedomājama bez stabilas un vispusīgas sadarbības ar vietējām pašvaldībām.

Pārskata periodā regulāri notikušas tikšanās ar pašvaldību amatpersonām, ar kurām apspriesti sadarbības jautājumi un kurām sniegta informācija par nepilsoņu skaitu pašvaldībā, naturalizācijas gaitu reģionā un pārvaldes aktivitātēm sabiedrības integrācijas jomā. Tāpat pārvaldes amatpersonas piedalījās rajonu pašvaldību pārstāvju sanāksmēs un semināros par pilsonības iegūšanas procesiem.

Pārvaldei nozīmīgs ir pašvaldību atbalsts informācijas dienu rīkošanā. Piemēram, Jelgavas pilsētas Domes Sabiedrības integrācijas centrā iedzīvotājiem informāciju pilsonības jautājumos bija iespēja iegūt divas reizes nedēļā. Veiksmīga sadarbība Liepājas reģionālajai nodaļai ir izveidojusies ar Liepājas pilsētas domes Apmeklētāju pieņemšanas centru, organizējot reizi ceturksnī informācijas dienas Mazajās domēs. Rīgas Pārdaugavas nodaļa pārskata periodā nodrošināja iespēju reizi mēnesī Rīgas rajona iedzīvotājiem Olainē, Salaspilī, Vangažos un Stopiņos pašvaldību telpās saņemt konsultācijas pilsonības jautājumos un iespēju iesniegt iesniegumus pilsonības iegūšanai.

Informēšanas darbs pašvaldībās noritējis arī sadarbībā ar bibliotēkām, kur eksponētas izstādes par pārvaldes darbu un organizētas tematiskas tikšanās ar interesentiem par pārvaldes kompetencē esošajiem jautājumiem.

Informācija ar Latvijas pilsonības iegūšanu saistītajos jautājumos nodrošināta pašvaldību informācijas centros un pašvaldību informatīvajos izdevumos.

Sadarbībā ar pašvaldībām rīkotas MK rīkojuma izrakstu par uzņemšanu Latvijas pilsonībā naturalizācijas kārtībā svinīgās izsniegšanas ceremonijas. Pērn pilsētu domēs un rajonu padomēs organizēts 71 šāds pasākums. Starp šīm ceremonijām īpaši jāizceļ Daugavpils reģionālās nodaļas sadarbībā ar Daugavpils domi rīkotā MK rīkojuma par uzņemšanu Latvijas pilsonībā naturalizācijas kārtībā izrakstu izsniegšanas svinīgā ceremonija, kurā tika sveikts 110 000. naturalizētais Latvijas pilsonis un 8 000. naturalizētais pilsonis, kura iesniegums izskatīts Daugavpils reģionālajā nodaļā. Svinīgajā pasākumā jaunus pilsoņus sveica pārvaldes priekšniece E.Aldermane, tieslietu ministrs G.Grīnvalds, Daugavpils domes priekšsēdētāja R.Strode u.c. amatpersonas.



*2.attēls. Ministru Kabineta rīkojuma izrakstu par uzņemšanu Latvijas pilsonībā naturalizācijas kārtībā svinīgās izsniegšanas ceremonija Jūrmalas domē 2006.gada 8.februārī*

Reģionālo nodaļu amatpersonas aktīvi piedalījušās sabiedrības integrāciju komisiju (padomju), Sabiedrības saskaņu komisiju darbā Daugavpilī, Jelgavā, Liepājā, Rēzeknē un Ventspilī.

Reģionālās nodaļas līdzdarbojušās vairāku pašvaldību projektu izstrādāšanā un īstenošanā:

- Jelgavas reģionālā nodaļa sadarbībā ar Bauskas domi piedalījās projekta „Sabiedrības integrācijas veicināšana Bauskā” izstrādāšanā iesniegšanai Latvijas Sabiedrības integrācijas fondā;
- Daugavpils reģionālā nodaļa sniedza informatīvo atbalstu Daugavpils domei Phare projekta „Slavic PIE” realizēšanā. Projektā paredzēts veicināt jauniešu patriotisko audzināšanu, izdot etnisko biedrību informatīvo bukletu, kā arī sarīkot folkloras festivālu;
- Daugavpils reģionālā nodaļa sniedza informatīvo atbalstu Daugavpils rajona padomei Phare projekta „Pilsoniskās sabiedrības veidošanās Daugavpils rajonā caur integrāciju latviskā vidē” realizācijā, kura mērķis ir sekmēt sabiedrības integrācijas procesus Daugavpils rajonā, veicinot naturalizācijas procesa gaitu;
- Rēzeknes reģionālās nodaļa sadarbībā ar Rēzeknes pilsētas domes kultūras centru starptautiskā etnisko kultūru festivāla „Zynu zynu tāva sātu” ietvaros iesaistījās diskusijas



„Etniskās kultūras attīstība - nozīmīgs Latgales mazākumtautību integrācijas faktors” rīkošanā, kurā piedalījās nacionālo kultūras biedrību pārstāvji no Rēzeknes, Madonas, Ventspils, Liepājas, kā arī Krievijas, Polijas, Baltkrievijas, Lietuvas pašvaldību un kultūras centru pārstāvji;

- Jelgavas reģionālā nodaļa sadarbojās ar Jelgavas Domes Sabiedrības integrācijas centru projektu “Siltās mājas” un “Piedalies-2” īstenošanā, kuros viens no aktivitāšu virzieniem bija saistīts ar Latvijas pilsonības iegūšanas procesa veicināšanu. Projekta ietvaros rīkotas konsultācijas par dokumentu iesniegšanu Latvijas pilsonības iegūšanai un naturalizācijas pārbaudēm;
- Rēzeknes reģionālā nodaļa sniegusi konsultatīvu palīdzību Rēzeknes domes projekta „Rēzeknes etniskās sapratnes un mijiedarbības modeļa multiplicēšana Latvijā” īstenošanā.

Sadarbībā ar Rīgas Kurzemes un Zemgales izpilddirekcijām tika organizēts fotokonkurss Pārdaugavas vispārīgā skolu audzēkņiem „Mana Pārdaugava”. Konkursa ietvaros iepriekšminētajās izpilddirekcijās tika eksponēta konkursa dalībnieku iesniegto fotogrāfiju izstāde. Godalgotās fotogrāfijas būs apskatāmas speciāli izdotā galda kalendārā 2007.gadam.

### 5.5. Sadarbība ar izglītības iestādēm

Viena no svarīgākajām pārvaldes un tās reģionālo nodaļu darba mērķauditorijām ir izglītības iestāžu audzēkņi, un iestādes aktivitātes ir virzītas ne tikai uz informācijas sniegšanu par pilsonības iegūšanu, bet arī uz patriotiskās audzināšanas veicināšanu un jauniešu valstiskās identitātes veidošanu.

Pārvaldes reģionālo nodaļu amatpersonas regulāri tikušas ar skolu direktoriem, vietniekiem ārpusklases darba organizēšanā, vēstures metodisko komisiju vadītājiem, lai informētu par pārvaldes aktualitātēm un apspriestu sadarbības iespējas.

Ar izglītības iestāžu un izglītības pārvalžu atbalstu veikts izglītības iestāžu audzēkņu un pedagogu informēšanas darbs pilsonības jautājumos, kā arī rīkoti pasākumi skolu jaunatnes valstiskās identitātes attīstīšanā. Tā, piemēram, Liepājas reģionālā nodaļa sadarbībā ar Liepājas 8. vidusskolas Sociālās un nacionālās integrācijas centru un Izglītības pārvaldi pilsētas mazākumtautību skolu skolotājus vairākos semināros informēja par pilsonības iegūšanas iespējām un ES pilsonību, īpaši akcentējot šo jautājumu atspoguļošanu sociālo zinību un vēstures stundās.

Mazākumtautību skolu skolēniem un skolotājiem rīkotas informācijas dienas, reģionālo nodaļu amatpersonas piedalījušās arī audzināšanas stundās. Piemēram, Aizkraukles 1. vidusskolā šādas sadarbības rezultātā daļa skolotāju, skolēnu, kā arī to vecāku iesniedza iesniegumus Latvijas pilsonības iegūšanai. Pēc Rēzeknes reģionālās nodaļas iniciatīvas vairākās rajona izglītības iestādēs notikušas īpašas Pilsonības stundas, kurās piedalījušies 75 dažādu tautību skolēni.

Reģionālo nodaļu amatpersonas līdzdarbojušās Latvijas Republikas neatkarības proklamēšanas gadadienai veltīto Pilsonības dienu pasākumu rīkošanā izglītības iestādēs, kā arī piedalījušās to ietvaros notikušajos pasākumos. Liepājā Pilsonības dienu pasākumus ievadīja izstādes „Latvijas un Eiropas Savienības pilsonība” atklāšana pilsētas vidusskolās, bet galvenais pasākums bija skolēnu konkurss „Pilsoniskuma izpausmes Liepājā dažādos vēstures posmos”. Ventspils reģionālās nodaļas amatpersonas Pilsonības nedēļas ietvaros vadīja izglītības iestāžu audzēkņu diskusiju par tolerances un demokrātijas jautājumiem.

Reģionālās nodaļas sniedza metodisko un informatīvo atbalstu izglītības iestāžu audzēkņiem zinātniski pētniecisko un projektu darbu izstrādāšanā „projektu nedēļu” ietvaros.

Pārskata periodā notikuši vairāki nozīmīgi skolēnu konkursi ar mērķi celt pilsonisko pašapziņu un veicināt interesi pret valstī notiekošajiem procesiem:

- aprīlī zināšanu konkurss Jūrmalas skolu devīto klašu audzēkņiem „Latvijas jaunieši ar skatu uz Eiropu”, kuru organizēja pārvaldes Informācijas centrs sadarbībā ar Jūrmalas Izglītības pārvaldi. Konkurssā piedalījās astoņu pilsētas izglītības iestāžu audzēkņu komandas, kurām bija jāapliecina zināšanas jautājumos par Latvijas vēsturi un Satversmi, pilsonību, valsts varas institūcijām, cilvēktiesībām un Eiropas Savienību;
- novembrī Ventspilī jau piekto gadu pēc kārtas notika skolēnu konkurss „Es – ventspilnieks - Latvijas pilsonis”.



3.attēls. Konkurss „Latvijas jaunieši ar skatu uz Eiropu” Jūrmalas skolu audzēkņiem 2006.gada 20.aprīlī

Jelgavas reģionālā nodaļa sadarbībā ar Jelgavas 2. pamatskolu rīkoja apaļā galda diskusiju „Par pilsonisko apziņu”, kurā piedalījās Jelgavas skolu vecāko klašu audzēkņi, Jelgavas domes izglītības pārvaldes speciālisti, pārvaldes Jelgavas reģionālās nodaļas darbinieki, Jelgavas Sabiedrības integrācijas centra speciālisti, kā arī skolotāji no Lietuvas un Igaunijas.

### 5.6. Sadarbība ar nevalstiskajām organizācijām

Pārskata periodā aktīvi turpinājās sadarbība ar nevalstiskajām organizācijām, kuru darbības virzieni ir pilsoniskās līdzdalības un sabiedrības integrācijas veicināšana, kā arī ar tām, kuru biedri vai mērķauditorija ir mazākumtautību pārstāvji.

Ievērojamu vietu starp kopīgajām aktivitātēm ieņem informatīvais darbs, kura rezultātā tiek veicināta pilsoniskā līdzdalība, paplašināta sabiedrības informētība ar pilsonības iegūšanu saistītajos jautājumos. Šādu aktivitāšu ietvaros, piemēram, Liepājas NVO atbalsta centrs sadarbībā ar Liepājas reģionālo nodaļu rīkoja īpašus seminārus par pilsoniskās līdzdalības būtību un iespējām, Rēzeknes reģionālā nodaļa Līvānu fondā „Baltā māja” eksponējusi informatīvo materiālu kopu par pilsonības jautājumiem, Rīgas Pārdaugavas nodaļa invalīdu apvienības „Aizvējš” kopsapulcē informēja par pārbaužu atvieglojumiem personām ar īpašām vajadzībām,

Jelgavas reģionālā nodaļa Lejasstrazdu ģimenes atbalsta centrā rīkoja informatīvu pasākumu par Latvijas pilsonības iegūšanas iespējām un noteikumiem bērniem.

Īpaša vērība veltīta sadarbībai ar mazākumtautību organizācijām un nacionālajām kultūras biedrībām, ar kuru starpniecību iespējams nodibināt tiešu kontaktu ar nepilsoņiem. Tā, piemēram, Rēzeknes reģionālajai nodaļai izveidojusies aktīva sadarbība ar visu Rēzeknes pilsētas nacionālo kultūras biedrību pārstāvjiem, kuriem pārskata periodā tika rīkots informatīvo tikšanos cikls par aktualitātēm pilsonības iegūšanas un sabiedrības integrācijas jautājumos. Pārvaldes Informācijas centrs Rīgā organizēja informācijas dienu Lietuviešu kultūras biedrības pārstāvjiem, kurā piedalījās arī Lietuvas vēstniecības Latvijā pārstāvis. Daugavpils reģionālā nodaļa reizi mēnesī organizēja informācijas dienas Daugavpils etnisko biedrību vadītājiem Daugavpils Etniskajā centrā.

Pārvaldes amatpersonas nevalstiskajām organizācijām sniegušas konsultācijas un metodisko palīdzību projektu izstrādāšanā. Tika izstrādāti arī kopīgi projekti. Tā, piemēram, iesniegšanai Latvijas Sabiedrības integrācijas fondā Liepājas reģionālā nodaļa kopīgi ar Liepājas NVO atbalsta centru izstrādāja projektu „Sabiedrības informēšana par pilsonības un etniskās identitātes jautājumiem”, Ventspils reģionālā nodaļa kā Ventspils reģionālā NVO atbalsta centra sadarbības partneris iesaistījās projekta „Integrācija dažādu paaudžu skatījumā Ventspils pilsētā un rajonā” izstrādāšanā.



4.attēls. Pasākums sabiedriskās organizācijas „Saulespuķe” Integrācijas centrā  
2006.gada 25.augustā

Pārskata periodā sadarbībā ar atsevišķām nevalstiskajām organizācijām tika rīkotas MK rīkojuma par uzņemšanu Latvijas pilsonībā naturalizācijas kārtībā izrakstu izsniegšanas svinīgās ceremonijas. Vienā no tām, kas notika Tukuma rajona Smārdes pagasta Lielā ciema „Dūckās” sabiedriskās organizācijas „Saulespuķe” Integrācijas centrā, jaunos Latvijas pilsoņus sveica arī pārvaldes priekšiece E.Aldermane.

## 5.7. Sadarbība ar darba devējiem

2006.gadā pārvalde un tās reģionālās nodaļas turpināja iepriekšējos gados aizsākto sadarbību ar darba devējiem, kuru vadītajos kolektīvos ir liels nepilsoņu īpatsvars. Pārskata periodā vairākos

uzņēmumos tika organizētas Informācijas dienas, piemēram, sanatorijā „Belorussija”, a/s „Olainfarm”, SIA „Verems” Rēzeknes rajonā un SIA „Agroķīmija” Ludzā. Notikušas vairākas tikšanās ar darba devējiem, lai pārrunātu viņu iespējamo atbalstu darbiniekiem pilsonības iegūšanas procesā un turpmākās sadarbības formas ar Naturalizācijas pārvaldi. Šādas tikšanās bijušas ar a/s „Spodrība”, a/s „Dobeles Dzirnavnieks, SIA „Tenax” u.c. uzņēmumu vadības pārstāviem.



5.attēls. Tikšanās ar a/s „Olainfarm” vadību 2006.gada 11.maijā

## 5.8. Aptaujas

2006. gada maijā pārvalde vairāku Latvijas pašvaldību interneta portālos veica iedzīvotāju aptauju par to, vai ir nepieciešamas īpašas aktivitātes Latvijas pilsonības prestiža paaugstināšanai.

Kopumā tika aptaujāti gandrīz 700 Latvijas iedzīvotāji Rēzeknē, Daugavpilī, Preiļos, Ludzā, Jūrmalā, Jelgavā un Liepājā. 57% respondentu uzskata, ka pilsonības prestiža veicināšana ir aktuāla problēma visai Latvijas sabiedrībai kopumā, savukārt 22% domā, ka īpašas aktivitātes nav nepieciešamas, jo ir bezcerīgi mēģināt paaugstināt Latvijas pilsonības prestižu. 11% uzskata, ka ar pilsonības prestižu viss ir kārtībā, tāpēc sevišķas aktivitātes nav nepieciešamas, bet 10% domā, ka pilsonības prestiža jautājumi skar tikai cittautiešus.

2006. gada jūnijā tika pabeigta izglītības iestāžu audzēkņu aptauja, ko 2005. gada augustā uzsāka pārvaldes reģionālās nodaļas un eksaminācijas komisijas. Aptaujas mērķis bija noskaidrot, vai jaunieši, kas apguvis pamatzglītības vai vidējās izglītības kursu, ir spējīgs nokārtot pārbaudes naturalizācijas prasību līmenī. Kopumā tika saņemtas un apkopotas 957 anketas.

Aptaujas rezultātu apkopojums ļāva secināt, ka kopumā izglītības iestādes sagatavo jauniešus naturalizācijas prasībām atbilstošā līmenī. Latviešu valodas prasmju pārbaūžu rezultātu sīkāka analīze parāda, ka kaut arī caurmērā rakstīšanas un runas prasmēs aptaujāto zināšanas vērtējamas kā labas, tieši rakstu prasmes pārbaude jauniešiem sagādā vislielākās grūtības. Latviešu valodas prasmes pārbaudē kādu no daļām pirmajā reizē nav nokārtojuši 11,9% no pilsonības pretendentiem.

LR Satversmes, valsts himnas teksta un vēstures zināšanu pārbaudi jaunieši ļoti bieži nokārto, iegūstot maksimālo vai gandrīz maksimālo punktu skaitu (vismaz puse no visiem kārtojušajiem). Šajā pārbaudē kādā no daļām ir izkrituši 10,4% jauniešu. Ar izglītības iestāžu audzēkņu aptaujas rezultātiem iepazīstināta arī izglītības un zinātnes ministre. Aptaujas rezultāti ir pieejami pārvaldes interneta mājas lapā internetā – [www.np.gov.lv](http://www.np.gov.lv).

## 6. STARPTAUTISKĀ SADARBĪBA

Pārvalde uztur sakarus ar dažādām ārvalstu valsts un sabiedriskajām institūcijām un starptautisko organizāciju pārstāvniecībām.

2006. gadā notika 18 tikšanās ar ārvalstu valsts un sabiedrisko institūciju, kā arī plašsaziņas līdzekļu pārstāvjiem. Interesi par pārvaldes darbu izrādīja dažādu institūciju augsta ranga amatpersonas, piemēram, Eiropas Drošības un sadarbības organizācijas (EDSO) augstais komisārs mazākumtautību jautājumos R.Ekeuss, EDSO Parlamentārās asamblejas delegācija, EDSO Demokrātisko institūciju un cilvēktiesību biroja eksperti, Lielbritānijas delegācijas EDSO pārstāvis S.Adamss, Eiropas Padomes Parlamentārās asamblejas Juridisko lietu un cilvēktiesību komitejas pārstāvji, Eiropas Padomes Cilvēktiesību komisāra biroja pārstāvji, Norvēģijas Karalistes vēstnieks Latvijā N.O.Stava, Vācijas vēstnieks Latvijā E.Šupiuss, Nīderlandes Karalistes vēstnieks Latvijā R.Schuddebooms, kā arī Lielbritānijas un Krievijas vēstniecību Latvijā pārstāvji un citas augsta ranga amatpersonas.



6.attēls. 2006.gada 17.martā Naturalizācijas pārvaldē viesojās Dānijas skolotāju delegācija

Martā pārvaldi apmeklēja Dānijas skolotāju delegācija, lai iepazītos ar Latvijas pilsonības iegūšanas un zaudēšanas procesu, pārbaudēm pilsonības iegūšanai naturalizācijas kārtībā un pārvaldes dalību Eiropas Valodas prasmes pārbaudītāju asociācijā (ALTE). Pārvaldē arī viesojās Pleskavas apgabala (Krievija) Federālās migrācijas dienesta vadošie darbinieki.

Informatīvais izdevums „Naturalizācijas Pārvaldes Ziņas” 2006. gadā tika nosūtīts 26 ārvalstu vēstniecībām Latvijā, kā arī Eiropas Savienības Eiropas Komisijas delegācijai Latvijā, EDSO Demokrātisko institūciju un cilvēktiesību birojam, kā arī EDSO Augstā komisāra mazākumtautību jautājumos birojam. Krievijas Federācijas vēstniecībai Latvijā katru mēnesi nosūtīta arī statistiskā informācija par Latvijas pilsonības iegūšanas un zaudēšanas procesu.

2006. gada septembrī trīs pārvaldes darbinieki iesniedza pieteikumus, lai Ziemeļu Ministru padomes Civildienesta ierēdņu apmaiņas programmas ietvaros iepazītos ar pilsonības, valodas prasmes pārbaudes un sabiedrības integrācijas jautājumu risināšanu Norvēģijā, Somijā un

Zviedrijā. Decembra sākumā notika pārvaldes amatpersonu pieredzes apmaiņas brauciens uz Norvēģijas Imigrācijas direktorātu un Norvēģijas Integrācijas un dažādības direktorātu.

Pārvalde sagatavoja un nosūtīja informāciju Igaunijas Iekšlietu ministrijas Pilsonības un migrācijas politikas departamentam par MK rīkojumu uzņemšanai Latvijas pilsonībā naturalizācijas kārtībā izrakstu izsniegšanas svinīgo ceremoniju organizēšanu.

Ar Eiropas Padomes atbalstu 1998. gadā pārvalde tika uzņemta ALTE, kur pašlaik tā darbojas apakškomisijā, kas nodarbojas ar valodas prasmes pārbaudes un vērtēšanas jautājumiem saistībā ar pilsonības iegūšanu. 2006.gadā pārvaldes pārstāvis piedalījās ALTE organizētajos pasākumos:

- XXXI ALTE sanāsmē par valodas prasmes vērtēšanas un pilsonības jautājumiem Helsingērā un Kopenhāgenā (Dānija) tika uzsvērtas valodas prasmes nozīme, lai veicinātu jauno pilsoņu aktīvu līdzdalību demokrātiskā sabiedrībā. Sanāksmes dalībnieki diskutēja par nepieciešamību veidot elastīgas valodas apmācības programmas imigrantiem;
- XXXII ALTE sanāsmē par valodas prasmes vērtēšanas un pilsonības jautājumiem Sofijā (Bulgārija) viens no galvenajiem jautājumiem bija ALTE dalībinstīciju, kuras ir tās pilntiesīgas locekles, sagatavošanās 2007. gadā plānotajam ALTE auditam. Sanāksmes dalībnieki varēja piedalīties arī seminārā par kvalitatīvajām izpētes metodēm valodas prasmes pārbaudes veidošanā un pamatošanā.

ALTE Sekretariātam tika sagatavota un nosūtīta informācija par nosacījumiem uzturēšanās atļauju saņemšanai, kā arī par pilsonības un integrācijas jautājumu risināšanu Latvijā.

**7. PRIORITĀTES 2007. GADAM**

1. Optimizēt pārvaldes struktūru atbilstoši iestādes stratēģiskajiem plāniem un pilsonības iegūšanas procesa norisei.
2. Nodrošināt Eiropas Valodas prasmes pārbaudes asociācijas (ALTE) auditu pārvaldē 2007. gadā pārbaūžu satura un procedūras izvērtēšanai un iegūt ALTE kvalitātes novērtējumu, kā arī sadarbībā ar Tieslietu ministriju izvērtēt audita rezultātus un izstrādāt priekšlikumus darba pilnveidošanai.
3. Pilnveidot pārvaldes reģionālo nodaļu un filiāļu sadarbību ar visu līmeņu pašvaldībām, izglītības iestādēm un masu saziņas līdzekļiem Latvijas pilsonības prestiža paaugstināšanai, kā arī sabiedrības informētības paaugstināšanai pilsonības iegūšanas un zaudēšanas jautājumos.
4. Izstrādāt un iesniegt Tieslietu ministrijai tālākai virzīšanai koncepciju par Latvijas Pilsoņa dienas kā atzīmējamās dienas ieviešanu, lai veicinātu jauniešu patriotisko audzināšanu un Latvijas pilsonības prestiža paaugstināšanos.



## PIELIKUMI

1. pielikums

### **Pārvaldes struktūrvienību adreses un tālruni**

**Smilšu ielā 1/3, Rīgā, LV-1050**

**tālrunis: (+371) 67814001, telefakss: (+371) 67814005**

**bezmaksas informatīvais tālrunis 8002050**

**uzticības tālrunis 67814000**

**sākulapa: <http://www.np.gov.lv>**

**e-pasts: [np@np.gov.lv](mailto:np@np.gov.lv), [ic@np.gov.lv](mailto:ic@np.gov.lv)**

**Smilšu ielā 1/3, Rīgā, LV-1050**

|                                  |          |
|----------------------------------|----------|
| Priekšnieka birojs               | 67814001 |
| <i>Priekšnieka palīgs</i>        | 67814008 |
| Administratīvi saimnieciskā daļa | 67814214 |
| Ārējo sakaru daļa                | 67814213 |
| Finanšu daļa                     | 67814210 |
| Informācijas centrs              | 67814235 |
| <i>Preses sekretārs</i>          | 67814159 |
| Informācijas tehnoloģiju daļa    | 67814237 |
| Juridiskā daļa                   | 67814004 |
| Pilsonības lietu daļa            | 67814006 |
| Vispārējā daļa                   | 67814009 |

**Elijas ielā 17, Rīgā, LV-1050**

Metodikas un eksaminācijas centrs 67204351

Iekšējā audita daļa 67350836

### Pārvaldes reģionālo nodaļu un to filiāļu adreses un tālruni

|  |  |                 |
|--|--|-----------------|
| <b>Daugavpils nodaļa</b>                 | <b>Ģimnāzijas ielā 27, Daugavpilī, LV-5401</b> | <b>5422750</b>  |
| Jēkabpils filiāle                        | Draudzības alejā 9, Jēkabpilī, LV-5200         | 5234060         |
| Krāslavas filiāle                        | Skolas ielā 7, Krāslavā, LV-5601               | 5623347         |
| <b>Jelgavas nodaļa</b>                   | <b>Lielaajā ielā 6, Jelgavā, LV-3000</b>       | <b>3022184</b>  |
| Aizkraukles filiāle                      | Rūpniecības ielā 9, Aizkrauklē, LV-5101        | 5122503         |
| Bauskas filiāle                          | Zaļajā ielā 12, Bauskā, LV-3900                | 3927784         |
| Dobeles filiāle                          | Brīvības ielā 15, Dobelē, LV-3701              | 3721343         |
| Ogres filiāle                            | Brīvības ielā 33a, Ogrē, LV-5000               | 5044350         |
| Tukuma filiāle                           | Pasta ielā 29, Tukumā, LV-3100                 | 3125841         |
| <b>Liepājas nodaļa</b>                   | <b>Roņu ielā 1, Liepājā, LV-3401</b>           | <b>3426070</b>  |
| <b>Rēzeknes nodaļa</b>                   | <b>Baznīcas ielā 19, Rēzeknē, LV-4601</b>      | <b>4622020</b>  |
| Gulbenes filiāle                         | Ābeļu ielā 2, Gulbenē, LV-4401                 | 4471462         |
| Ludzas filiāle                           | Stacijas ielā 46, Ludzā, LV-5701               | 5725080         |
| Madonas filiāle                          | Blaumaņa ielā 3, Madonā, LV-4801               | 4860098         |
| <b>Rīgas Pārdaugavas nodaļa</b>          | <b>E. Smiļģa ielā 46, Rīgā, LV-1002</b>        | <b>67409838</b> |
| Jūrmalas filiāle                         | Dzintaru prospektā 14, Jūrmalā, LV-2015        | 7764122         |
| <b>Rīgas Vidzemes un Latgales nodaļa</b> | <b>Burtnieku ielā 37, Rīgā, LV-1084</b>        | <b>67562027</b> |
| Valmieras filiāle                        | Rīgas ielā 50, Valmierā, LV-4200               | 4223962         |
| <b>Saldus nodaļa</b>                     | <b>Striķu ielā 2, Saldū, LV-3801</b>           | <b>3823743</b>  |
| <b>Ventspils nodaļa</b>                  | <b>Pils ielā 12, Ventspilī, LV-3600</b>        | <b>3624105</b>  |